

Dell Inspiron One 2020

Ägarens handbok

Datormodell: Inspiron One 2020
Regleringsmodell: W06B
Regleringstyp: W06B001



Obs, viktigt och varningar



OBS! Detta meddelande innehåller viktig information som kan hjälpa dig att få ut mer av din dator.



VIKTIGT! Här anges information om hur potentiell skada på maskinvaran eller dataförlust kan uppstå om anvisningarna inte följs.



VARNING! Detta meddelande indikerar risk för skada på egendom eller person, eller livsfara.

Informationen i det här dokumentet kan komma att ändras.

© 2012 Dell Inc. Med ensamrätt.

Återgivning i någon form utan skriftligt tillstånd från Dell Inc. är strängt förbjuden.

Varumärken som används i denna text: Dell™, DELL-logotypen och Inspiron™ är varumärken som tillhör Dell Inc.; Microsoft®, Windows® och Windows startknappslogotyp  är antingen varumärken eller registrerade varumärken som tillhör Microsoft corporation i USA och/eller andra länder; Intel® och Intel SpeedStep® är registrerade varumärken som tillhör Intel Corporation i USA och andra länder; Bluetooth® är ett registrerat varumärke som tillhör Bluetooth SIG, Inc. och används av Dell under licens.

Övriga varumärken kan användas i dokumentet som hänvisning till antingen de enheter som gör anspråk på varumärkena eller deras produkter. Dell Inc. fransäger sig allt ägarintresse av andra varumärken än sina egna.

Innehåll

1	Teknisk överblick	7
	Inuti datorn.	7
	Komponenter på moderkortet.	8
2	Innan du börjar	11
	Stänga av datorn och anslutna enheter	11
	Säkerhetsanvisningar	11
	Rekommenderade verktyg	12
3	När du har arbetat inuti datorn	13
4	Stativhölje	15
	Ta bort stativhöljet	15
	Sätta tillbaka stativhöljet	16
5	Stativ	17
	Ta bort stativet	17
	Sätta tillbaka stativet.	18
6	Bakre hölje	19
	Ta bort det bakre höljet.	19
	Sätta tillbaka det bakre höljet.	20
7	Hårddisk	21
	Ta bort hårddisken	21
	Sätta tillbaka hårddisken	23
8	Optisk enhet	25
	Ta bort den optiska enheten	25
	Sätta tillbaka den optiska enheten.	26
9	B-CAS-kort (endast Japan)	27
	Ta bort B-CAS-kortet	27
	Sätta tillbaka B-CAS-kortet	28

10 Omvandlarkort	29
Ta bort omvandlarkortet	29
Sätta tillbaka omvandlarkortet	30
11 Minnesmoduler	31
Ta bort minnesmodulerna	31
Sätta tillbaka minnesmodulerna	33
12 Moderkortshölje	35
Ta bort moderkortshöljet	35
Sätta tillbaka moderkortshöljet	36
13 Anteningång	37
Ta bort anteningången	37
Sätta tillbaka anteningången	38
14 Antennmoduler	39
Ta bort antennmodulerna	39
Sätta tillbaka antennmodulerna	40
15 TV-mottagarkort (tillval)	41
Ta bort TV-mottagarkortet	41
Sätta tillbaka TV-mottagarkortet	43
16 Mini-Card-kort för trådlös kommunikation (tillval)	45
Ta bort Mini-Card-kortet för trådlös kommunikation.	45
Sätta tillbaka Mini-Card-kortet för trådlös kommunikation.	47
17 Knappcells batteri	49
Ta bort knappcells batteriet	49
Sätta tillbaka knappcells batteriet	50
18 Högtalare	51
Ta bort högtalarna	51
Sätta tillbaka högtalarna	53

19 Fläkt	55
Ta bort fläkten.	55
Sätta tillbaka fläkten	56
20 Strömbrytarmontering	57
Ta bort strömbrytarmonteringen	57
Sätta tillbaka strömbrytarmonteringen.	59
21 Processorns kylfläns	61
Ta bort processorns kylfläns	61
Sätta tillbaka processorns kylfläns.	63
22 Processor	65
Ta bort processorn.	65
Sätta tillbaka processorn.	67
23 Moderkort	69
Ta bort moderkortet.	69
Sätta tillbaka moderkortet	71
Ange servicenumret i BIOS	71
24 Bildskärmspanel	73
Ta bort bildskärmspanelen.	73
Sätta tillbaka bildskärmspanelen.	77
25 Infraröd (IR) mottagare	79
Ta bort den infraröda mottagaren.	79
Sätta tillbaka den infraröda mottagaren	82
26 Mittram	83
Ta bort mittramen	83
Sätta tillbaka mittramen	85
27 Kameramodul	87
Ta bort kameramodulen	87
Sätta tillbaka kameramodulen	89
28 Bildskärmsram	91
Ta bort bildskärmsramen.	91
Sätta tillbaka bildskärmsramen.	93

29 Systeminstallationsprogram	95
Översikt	95
Rensa glömda lösenord	106
Rensa CMOS-inställningar.	107
30 Uppdatera BIOS	109

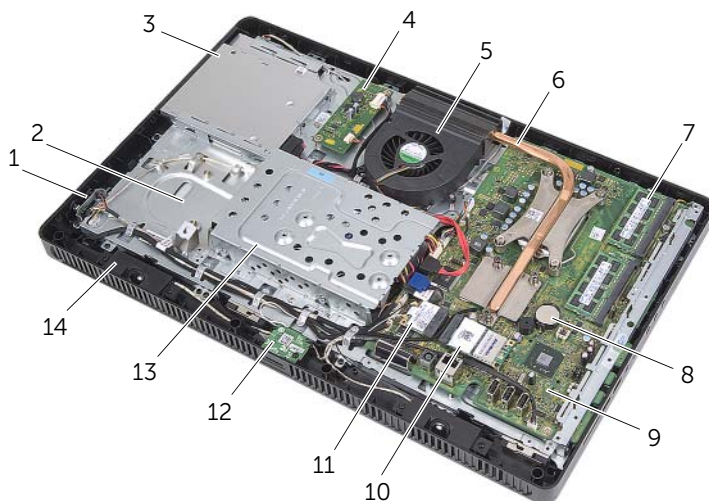
1

Teknisk överblick



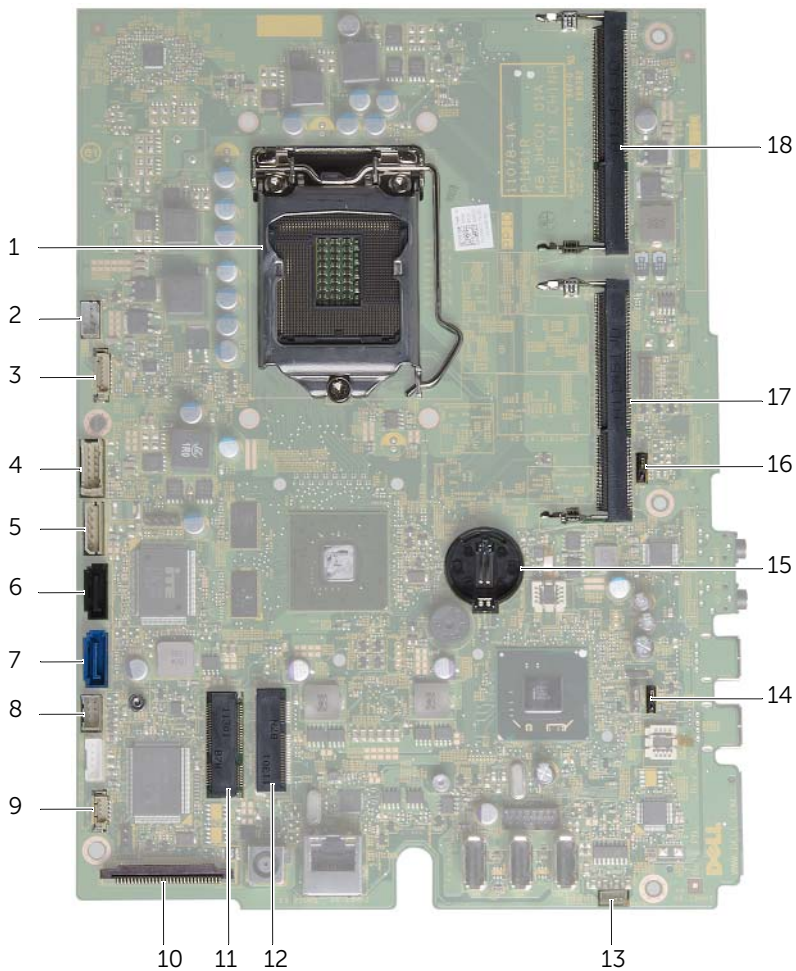
WARNING! Innan du utför något arbete inuti datorn ska du läsa säkerhetsinstruktionerna som medföljde datorn och följa stegen i "Innan du börjar" på sidan 11. Mer säkerhetsinformation finns på hemsidan för regel efterlevnad på dell.com/regulatory_compliance.

Inuti datorn




1	strömbrytarkort	2	chassi
3	optisk enhetsmontering	4	omvandlarkort
5	fläkt	6	processorns kylfläns
7	minnesmoduler	8	knappcells batteri
9	moderkort	10	TV-mottagarkort (tillval)
11	Mini-Card-kort för trådlös kommunikation	12	B-CAS-kort (endast Japan)
13	hårddiskmontering	14	högtalare (2)


Komponenter på moderkortet



1	processorsockel	2	kontakt för fläktkabel (FANC1)
3	kontakt för kamerakabel (WEBCAM)	4	kontakt för omvandlarkortets kabel (CONVERTER)
5	kontakt för hårddiskens och den optiska enhetens strömkabel (SATAP1)	6	kontakt för den optiska enhetens kabel (SATA_ODD)
7	kontakt för hårddiskskabel (SATA_HDD)	8	kontakt för strömbrytarens och hårddiskaktivitetslampans kabel (PWRCN1)
9	kontakt för IR-kabel (IR_IN)	10	kontakt för bildskärmskabel
11	kontakt för trådlöst Mini-Card-kort (MINICARD WIFI)	12	kontakt för TV-mottagarkort (MINICARD TV)
13	kontakt för högtalarkabel (SPEAKER)	14	lösenordsbygel (PWCLR1)
15	batterisockel (BT1)	16	CMOS-bygel (CMOCL1)
17	minnesmodulkontakt (DIMMB1)	18	minnesmodulkontakt (DIMMA1)

Stänga av datorn och anslutna enheter

 **VIKTIGT!** Undvik dataförlust genom att spara och stänga alla öppna filer och avsluta alla program innan du stänger av datorn.

- 1 Spara och stäng alla öppna filer samt avsluta alla öppna program.
- 2 Klicka på **Start**  och klicka på **Stäng av**.

Microsoft Windows avslutas och datorn stängs av.





OBS! Om du använder ett annat operativsystem kan du hitta anvisningar för avstängning i dokumentationen för operativsystemet.

- 3 Koppla loss datorn och alla anslutna enheter från eluttagen.
- 4 Koppla bort alla telefonkablar, nätverkskablar och anslutna enheter från datorn.
- 5 När datorn är bortkopplad håller du strömbrytaren intryckt i cirka 5 sekunder för att jorda moderkortet.


Säkerhetsanvisningar

Använd följande säkerhetsföreskrifter för att skydda datorn och dig själv.


 **WARNING!** Innan du utför något arbete inuti datorn ska du läsa säkerhetsinstruktionerna som medföljde datorn. Mer säkerhetsinformation finns på hemsidan för regelefterlevnad på dell.com/regulatory_compliance.

 **WARNING!** Koppla bort alla strömkällor innan du öppnar datorkåpan eller datorpanelerna. Sätt tillbaka alla kåpor, paneler och skruvar innan du ansluter strömkällan när du har slutfört arbetet inuti datorn.

 **VIKTIGT!** Undvik att skada datorn genom att se till att arbetsytan är plan och ren.

 **VIKTIGT!** Undvik att komponenter och kort skadas genom att hålla dem i kanterna och undvika att vidröra stift och kontakter.

 **VIKTIGT!** Endast kvalificerade servicetekniker får ta bort datorkåpan och hantera komponenter inuti datorn. I säkerhetsanvisningarna finns fullständig information om säkerhetsåtgärder, hur du arbetar inuti datorn, och skyddar dig mot elektriska stötar.

 **VIKTIGT!** Jorda dig genom att röra vid en omålad metallyta, exempelvis metallen på datorns baksida, innan du vidrör något inuti datorn. Medan du arbetar bör du med jämna mellanrum röra vid en olackerad metallyta för att avleda statisk elektricitet, som kan skada de inbyggda komponenterna.

- △ **VIKTIGT!** När du kopplar bort en kabel ska du alltid dra i kontakten eller i dess dragflik, inte i själva kabeln. Vissa kablar har kontakter med låsflikor eller tumskruvar som måste lossas innan kabeln kan kopplas från. När du kopplar från kablar ska du hålla dem korrekt inriktade för att undvika att kontaktstiften böjs. När du ansluter kablar ska du se till att kontakter och portar är korrekt inriktade.
- △ **VIKTIGT!** Nätverkskablar kopplas först loss från datorn och sedan från nätverksenheten.

Rekommenderade verktyg

Procedurerna i detta dokument kan kräva att följande verktyg används:

- Krysspårmejsel (Phillips)
- Insexmejsel
- Plastrits

3

När du har arbetat inuti datorn

När du har slutfört bytesprocedurerna ska du kontrollera följande:

- Sätt tillbaka alla skruvar och kontrollera att inga lösa skruvar finns kvar inuti datorn
- Placera datorn i upprätt läge
- Anslut eventuella externa enheter, kablar, kort och andra delar som du tagit bort innan du påbörjade arbetet med datorn
- Anslut datorn och alla anslutna enheter till eluttagen



VIKTIGT! Innan du startar datorn sätter du tillbaka alla skruvar och kontrollerar att inga lösa skruvar ligger kvar inuti datorn. Om du inte gör det finns risk för skador på datorn.

4

Stativhölje

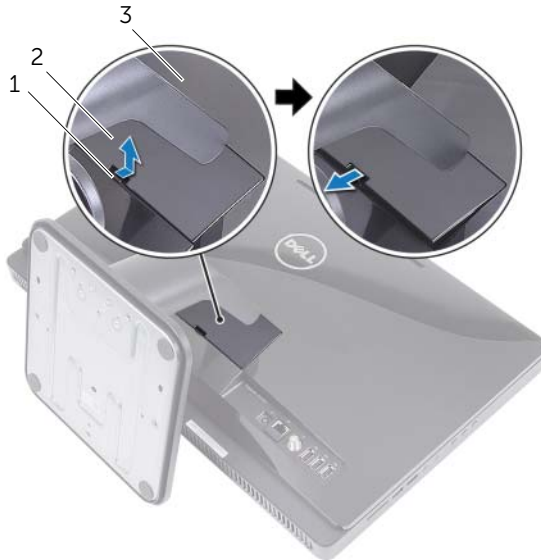
! **WARNING!** Innan du utför något arbete inuti datorn ska du läsa säkerhetsinstruktionerna som medföljde datorn och följa stegen i "Innan du börjar" på sidan 11. Mer säkerhetsinformation finns på hemsidan för regel efterlevnad på dell.com/regulatory_compliance.

Ta bort stativhöljet

Förfarande

! **VIKTIGT!** Innan du öppnar datorn placerar du datorn på ett mjukt tygstycke eller en ren yta så att inte bildskärmen repas.

- 1 Lägg datorn med bildskärmen nedåt på en plan yta.
- 2 Tryck in fliken på stativhöljet och lyft upp stativhöljet.
- 3 Skjut bort stativhöljet från datorn.



- | | |
|---------------|---------------|
| 1 flik | 2 stativhölje |
| 3 bakre hölje | |

Sätta tillbaka stativhöljet

Förfarande

- 1 Skjut in flikarna på stativhöljet i spåren i det bakre höljet.
- 2 Tryck fast stativhöljet tills det klickar på plats.
- 3 Följ anvisningarna i "När du har arbetat inuti datorn" på sidan 13.

5

Stativ

! **WARNING!** Innan du utför något arbete inuti datorn ska du läsa säkerhetsinstruktionerna som medföljde datorn och följa stegen i "Innan du börjar" på sidan 11. Mer säkerhetsinformation finns på hemsidan för regel efterlevnad på dell.com/regulatory_compliance.

Ta bort stativet

Nödvändiga förhandsåtgärder

Ta bort stativhöljet. Se "Ta bort stativhöljet" på sidan 15.

Förfarande

- 1 Ta bort skruvarna som håller fast stativet i chassit.
- 2 Vänd stativet uppåt och skjut bort det från datorn.



1 stativ

2 skruvar (4)

Sätta tillbaka stativet

Förfarande

- 1 Skjut in flikarna på stativet i spåren i det bakre höljet.
- 2 Sätt tillbaka skruvarna som håller fast stativet i chassit.

Nödvändiga efterhandsåtgärder

- 1 Sätt tillbaka stativhöljet. Se "Sätta tillbaka stativhöljet" på sidan 16.
- 2 Följ anvisningarna i "När du har arbetat inuti datorn" på sidan 13.

6

Bakre hölje

! **WARNING!** Innan du utför något arbete inuti datorn ska du läsa säkerhetsinstruktionerna som medföljde datorn och följa stegen i "Innan du börjar" på sidan 11. Mer säkerhetsinformation finns på hemsidan för regelefterlevnad på dell.com/regulatory_compliance.

Ta bort det bakre höljet

Nödvändiga förhandsåtgärder

- 1 Ta bort stativhöljet. Se "Ta bort stativhöljet" på sidan 15.
- 2 Ta bort stativet. Se "Ta bort stativet" på sidan 17.

Förfarande

- 1 Börja ovanför den optiska enheten och bänd bort det bakre höljet från mittramen.
- 2 Lyft bort det bakre höljet från datorn.



1 mittram

2 bakre hölje

Sätta tillbaka det bakre höljet

Förfarande

Rikta in flikarna på det bakre höljet med flikarna på mittramen och snäpp det bakre höljet på plats.

Nödvändiga efterhandsåtgärder

- 1 Sätt tillbaka stativet. Se "Sätta tillbaka stativet" på sidan 18.
- 2 Sätt tillbaka stativhöljet. Se "Sätta tillbaka stativhöljet" på sidan 16.
- 3 Följ anvisningarna i "När du har arbetat inuti datorn" på sidan 13.



WARNING! Innan du utför något arbete inuti datorn ska du läsa säkerhetsinstruktionerna som medföljde datorn och följa stegen i "Innan du börjar" på sidan 11. Mer säkerhetsinformation finns på hemsidan för regelefterlevnad på dell.com/regulatory_compliance.



VIKTIGT! Undvik dataförlust genom att inte ta bort hårddisken medan datorn är påslagen eller i strömsparläge.



VIKTIGT! Hårddiskar är mycket känsliga. Var försiktig när du hanterar hårddisken.

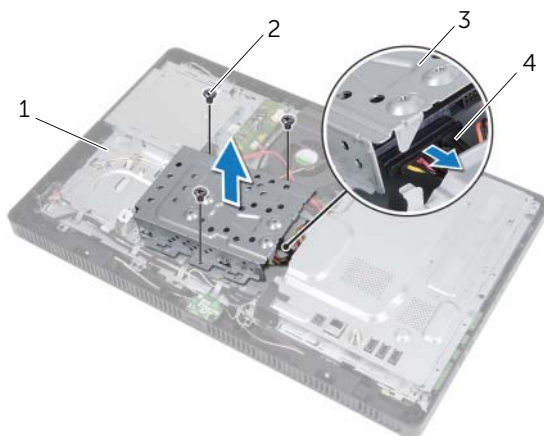
Ta bort hårddisken

Nödvändiga förhandsåtgärder

- 1 Ta bort stativhöljet. Se "Ta bort stativhöljet" på sidan 15.
- 2 Ta bort stativet. Se "Ta bort stativet" på sidan 17.
- 3 Ta bort det bakre höljet. Se "Ta bort det bakre höljet" på sidan 19.

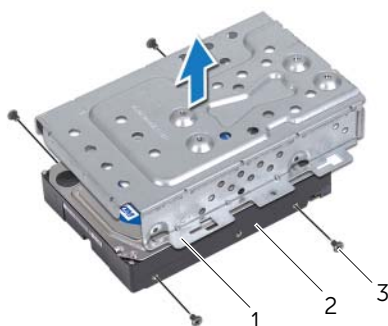
Förfarande

- 1 Ta bort skruvarna som håller fast hårddiskmonteringen i chassit.
- 2 Skjut ut och lyft bort hårddiskmonteringen och koppla sedan bort ström- och datakabeln från kontakten på hårddisken.



1	chassi	2	skruv (3)
3	hårddiskmontering	4	ström- och datakabel

- 3 Ta bort skruvarna som håller fast hårddiskhållaren i hårddisken.
- 4 Lyft bort hårddiskhållaren från hårddisken.



1	hårddiskhållare	2	hårddisk
3	skruvar (4)		

Sätta tillbaka hårddisken

Förfarande

- 1 Rikta in skruvhålen på hårddiskhållaren med skruvhålen i hårddisken.
- 2 Sätt tillbaka skruvarna som håller fast hårddiskhållaren i hårddisken.
- 3 Anslut ström- och datakabeln till kontakten på hårddiskmonteringen.
- 4 Placera hårddiskmonteringen på chassit och skjut hårddiskmonteringen på plats. Kontrollera att spåren i hårddiskhållaren sitter ordentligt fast under flikarna på chassit.
- 5 Sätt tillbaka skruvarna som håller fast hårddiskmonteringen i chassit.

Nödvändiga efterhandsåtgärder

- 1 Sätt tillbaka det bakre höljet. Se "Sätta tillbaka det bakre höljet" på sidan 20.
- 2 Sätt tillbaka stativet. Se "Sätta tillbaka stativet" på sidan 18.
- 3 Sätt tillbaka stativhöljet. Se "Sätta tillbaka stativhöljet" på sidan 16.
- 4 Följ anvisningarna i "När du har arbetat inuti datorn" på sidan 13.

8

Optisk enhet

! **WARNING!** Innan du utför något arbete inuti datorn ska du läsa säkerhetsinstruktionerna som medföljde datorn och följa stegen i "Innan du börjar" på sidan 11. Mer säkerhetsinformation finns på hemsidan för regelefterlevnad på dell.com/regulatory_compliance.

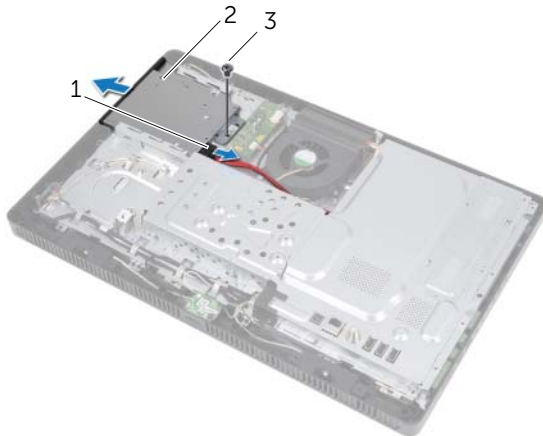
Ta bort den optiska enheten

Nödvändiga förhandsåtgärder

- 1 Ta bort stativhöljet. Se "Ta bort stativhöljet" på sidan 15.
- 2 Ta bort stativet. Se "Ta bort stativet" på sidan 17.
- 3 Ta bort det bakre höljet. Se "Ta bort det bakre höljet" på sidan 19.

Förfarande

- 1 Koppla bort ström- och datakabeln från kontakten på den optiska enhetsmonteringen.
- 2 Ta bort skruven som håller fast den optiska enheten vid chassit.
- 3 Skjut ut den optiska enheten ur enhetsfacket.

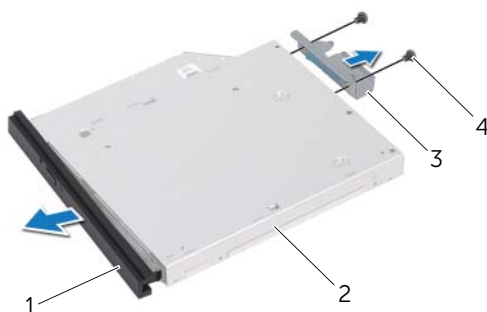


1 ström- och datakabel

2 optisk enhetsmontering

3 skruv

- 4 Bänd försiktigt bort ramen för den optiska enheten och ta bort den från den optiska enhetsmonteringen.
- 5 Ta bort skruvarna som håller fast fästet för den optiska enheten i den optiska enheten.
- 6 Ta bort fästet för den optiska enheten.



1	ram för optisk enhet	2	optisk enhet
3	fäste för optisk enhet	4	skruvar (2)

Sätta tillbaka den optiska enheten

Förfarande

- 1 Rikta in skruvhålen i fästet för den optiska enheten med skruvhålen i den optiska enheten.
- 2 Sätt tillbaka skruvarna som håller fast fästet för den optiska enheten i den optiska enheten.
- 3 Rikta in flikarna på ramen för den optiska enheten med spåren på den optiska enhetsmonteringen och snäpp ramen på plats.
- 4 Skjut in den optiska enhetsmonteringen i dess fack tills den sitter ordentligt.
- 5 Sätt tillbaka skruven som håller fast den optiska enhetsmonteringen i chassit.
- 6 Anslut ström- och datakabeln till kontakten på den optiska enhetsmonteringen.

Nödvändiga efterhandsåtgärder

- 1 Sätt tillbaka det bakre höljet. Se "Sätta tillbaka det bakre höljet" på sidan 20.
- 2 Sätt tillbaka stativet. Se "Sätta tillbaka stativet" på sidan 18.
- 3 Sätt tillbaka stativhöljet. Se "Sätta tillbaka stativhöljet" på sidan 16.
- 4 Följ anvisningarna i "När du har arbetat inuti datorn" på sidan 13.

9

B-CAS-kort (endast Japan)

! **WARNING!** Innan du utför något arbete inuti datorn ska du läsa säkerhetsinstruktionerna som medföljde datorn och följa stegen i "Innan du börjar" på sidan 11. Mer säkerhetsinformation finns på hemsidan för regel efterlevnad på dell.com/regulatory_compliance.

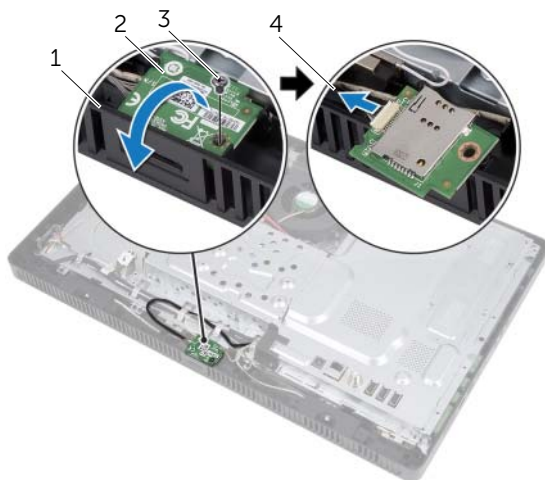
Ta bort B-CAS-kortet

Nödvändiga förhandsåtgärder

- 1 Ta bort stativhöljet. Se "Ta bort stativhöljet" på sidan 15.
- 2 Ta bort stativet. Se "Ta bort stativet" på sidan 17.
- 3 Ta bort det bakre höljet. Se "Ta bort det bakre höljet" på sidan 19.

Förfarande

- 1 Ta bort skruven som håller fast B-CAS-kortet i mittramen.
- 2 Vänd på B-CAS-kortet.
- 3 Koppla bort kabeln för B-CAS-kortet från kontakten på B-CAS-kortet.
- 4 Lyft bort B-CAS-kortet från datorn.



1	mittram	2	B-CAS-kort
3	skruv	4	kabel till B-CAS-kort

Sätta tillbaka B-CAS-kortet

Förfarande

- 1 Anslut kabeln för B-CAS-kortet till kontakten på B-CAS-kortet.
- 2 Vänd på B-CAS-kortet.
- 3 Rikta in skruvhålet på B-CAS-kortet med skruvhålet i mittramen.
- 4 Sätt tillbaka skruven som håller fast B-CAS-kortet i mittramen.

Nödvändiga efterhandsåtgärder

- 1 Sätt tillbaka det bakre höljet. Se "Sätta tillbaka det bakre höljet" på sidan 20.
- 2 Sätt tillbaka stativet. Se "Sätta tillbaka stativet" på sidan 18.
- 3 Sätt tillbaka stativhöljet. Se "Sätta tillbaka stativhöljet" på sidan 16.
- 4 Följ anvisningarna i "När du har arbetat inuti datorn" på sidan 13.

10 Omvandlarkort

! **WARNING!** Innan du utför något arbete inuti datorn ska du läsa säkerhetsinstruktionerna som medföljde datorn och följa stegen i "Innan du börjar" på sidan 11. Mer säkerhetsinformation finns på hemsidan för regelefterlevnad på dell.com/regulatory_compliance.

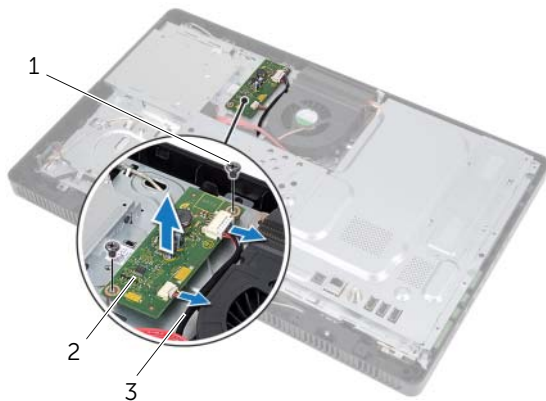
Ta bort omvandlarkortet

Nödvändiga förhandsåtgärder

- 1 Ta bort stativhöljet. Se "Ta bort stativhöljet" på sidan 15.
- 2 Ta bort stativet. Se "Ta bort stativet" på sidan 17.
- 3 Ta bort det bakre höljet. Se "Ta bort det bakre höljet" på sidan 19.

Förfarande

- 1 Koppla bort kablarna från kontakterna på omvandlarkortet.
- 2 Ta bort skruvarna som håller fast omvandlarkortet i chassit.
- 3 Lyft bort omvandlarkortet från chassit.



1	skruvar (2)	2	omvandlarkort
3	kablar (2)		

Sätta tillbaka omvandlarkortet

Förfarande

- 1 Rikta in skruvhålen i omvandlarkortet med skruvhålen i chassit.
- 2 Sätt tillbaka skruvarna som håller fast omvandlarkortet i chassit.
- 3 Anslut kablarna till kontakterna på omvandlarkortet.

Nödvändiga efterhandsåtgärder

- 1 Sätt tillbaka det bakre höljet. Se "Sätta tillbaka det bakre höljet" på sidan 20.
- 2 Sätt tillbaka stativet. Se "Sätta tillbaka stativet" på sidan 18.
- 3 Sätt tillbaka stativhöljet. Se "Sätta tillbaka stativhöljet" på sidan 16.
- 4 Följ anvisningarna i "När du har arbetat inuti datorn" på sidan 13.

11

Minnesmoduler

! **WARNING!** Innan du utför något arbete inuti datorn ska du läsa säkerhetsinstruktionerna som medföljde datorn och följa stegen i "Innan du börjar" på sidan 11. Mer säkerhetsinformation finns på hemsidan för regelefterlevnad på dell.com/regulatory_compliance.

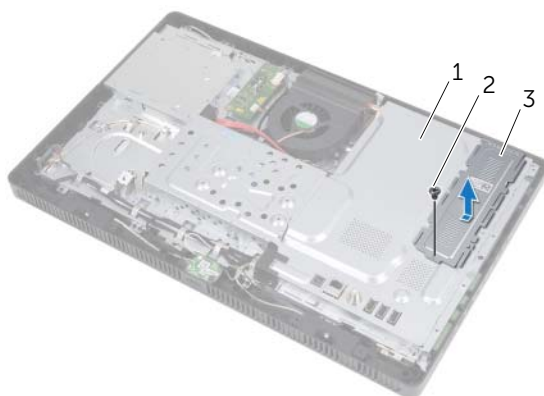
Ta bort minnesmodulerna

Nödvändiga förhandsåtgärder

- 1 Ta bort stativhöljet. Se "Ta bort stativhöljet" på sidan 15.
- 2 Ta bort stativet. Se "Ta bort stativet" på sidan 17.
- 3 Ta bort det bakre höljet. Se "Ta bort det bakre höljet" på sidan 19.

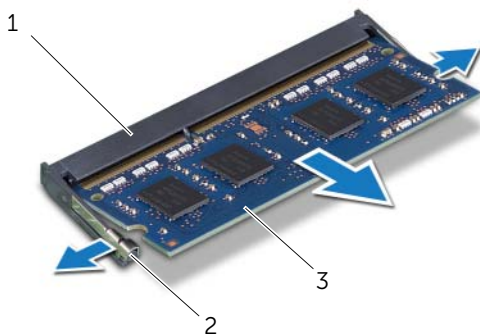
Förfarande

- 1 Ta bort skruven som håller fast minnesmodulhöljet i moderkorthöljet.
- 2 Skjut minnesmodulhöljet uppåt i datorn och lyft bort det från moderkorthöljet.



1	moderkortshölje	2	skruv
3	minnesmodulhölje		

- 3 Använd fingertopparna och öppna försiktigt spärrhakarna på vardera sidan av minnesmodulkontakten så att minnesmodulen lossnar.
- 4 Ta bort minnesmodulen från minnesmodulkontakten.




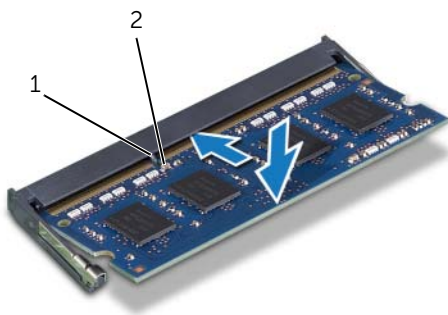
1	minnesmodulkontakt	2	spärrhakar (2)
3	minnesmodul		

Sätta tillbaka minnesmodulerna

Förfarande

- 1 Rikta in skåran på minnesmodulen med fliken på minnesmodulkontakten.
- 2 Skjut in minnesmodulen i kontakten i 45 graders vinkel och tryck sedan modulen nedåt tills den klickar fast på plats. Om du inte hör något klick tar du bort minnesmodulen och försöker igen.

 **OBS!** Om minnesmodulen inte installerats ordentligt kanske inte datorn går att starta.



1	flik	2	skåra
---	------	---	-------

- 3 För in flikarna på minnesmodulhöljet i spåren på moderkorthöljet och skjut sedan minnesmodulhöljet nedåt i datorn. Kontrollera att skruvhålen i minnesmodulehöljet är i linje med skruvhålen i moderkorthöljet.
- 4 Sätt tillbaka skruven som håller fast minnesmodulhöljet i moderkorthöljet.

Nödvändiga efterhandsåtgärder

- 1 Sätt tillbaka det bakre höljet. Se "Sätta tillbaka det bakre höljet" på sidan 20.
- 2 Sätt tillbaka stativet. Se "Sätta tillbaka stativet" på sidan 18.
- 3 Sätt tillbaka stativhöljet. Se "Sätta tillbaka stativhöljet" på sidan 16.
- 4 Följ anvisningarna i "När du har arbetat inuti datorn" på sidan 13.

När datorn startar identifieras minnesmodulerna och informationen i systemkonfigurationen uppdateras automatiskt.

Så här kontrollerar du hur mycket minne som är installerat i datorn:

Klicka på **Start**  → **Kontrollpanelen** → **System och säkerhet** → **System**.



WARNING! Innan du utför något arbete inuti datorn ska du läsa säkerhetsinstruktionerna som medföljde datorn och följa stegen i "Innan du börjar" på sidan 11. Mer säkerhetsinformation finns på hemsidan för regelefterlevnad på dell.com/regulatory_compliance.

Ta bort moderkortshöljet

Nödvändiga förhandsåtgärder

- 1 Ta bort stativhöljet. Se "Ta bort stativhöljet" på sidan 15.
- 2 Ta bort stativet. Se "Ta bort stativet" på sidan 17.
- 3 Ta bort det bakre höljet. Se "Ta bort det bakre höljet" på sidan 19.

Förfarande

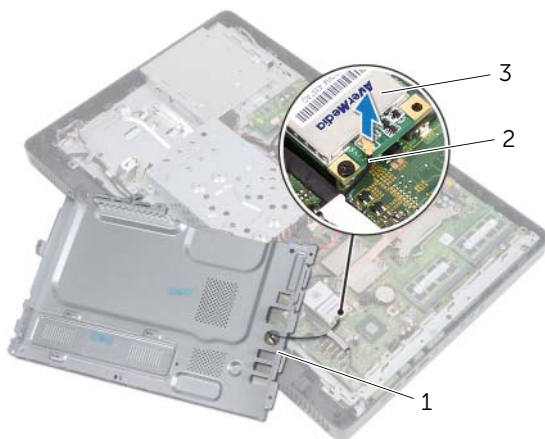
- 1 Ta bort skruvarna som håller fast moderkortshöljet i chassit.
- 2 Lyft försiktigt upp moderkortshöljet och vänd på det.



1 skruvar (5)

2 moderkortshölje

- 3 Koppla bort antenningångskontakten från kontakten på TV-mottagarkortet.
- 4 Ta bort antenningångskontakten. Se "Ta bort antenningången" på sidan 37.



1	moderkortshölje	2	antenningångskabel
3	TV-mottagarkort		

Sätta tillbaka moderkortshöljet

Förfarande

- 1 Sätt tillbaka antenningångskontakten. Se "Sätta tillbaka antenningången" på sidan 38.
- 2 Anslut antenningångskabeln till kontakten på TV-mottagarkortet.
- 3 Vänd på moderkortshöljet och rikta in skruvhålen i moderkortshöljet med skruvhålen i chassit.
- 4 Sätt tillbaka skruvarna som håller fast moderkortshöljet i chassit.

Nödvändiga efterhandsåtgärder

- 1 Sätt tillbaka det bakre höljet. Se "Sätta tillbaka det bakre höljet" på sidan 20.
- 2 Sätt tillbaka stativet. Se "Sätta tillbaka stativet" på sidan 18.
- 3 Sätt tillbaka stativhöljet. Se "Sätta tillbaka stativhöljet" på sidan 16.
- 4 Följ anvisningarna i "När du har arbetat inuti datorn" på sidan 13.

13

Antenningång



VARNING! Innan du utför något arbete inuti datorn ska du läsa säkerhetsinstruktionerna som medföljde datorn och följa stegen i "Innan du börjar" på sidan 11. Mer säkerhetsinformation finns på hemsidan för regel efterlevnad på dell.com/regulatory_compliance.

Ta bort antenningången

Nödvändiga förhandsåtgärder

- 1 Ta bort stativhöljet. Se "Ta bort stativhöljet" på sidan 15.
- 2 Ta bort stativet. Se "Ta bort stativet" på sidan 17.
- 3 Ta bort det bakre höljet. Se "Ta bort det bakre höljet" på sidan 19.
- 4 Ta bort moderkortshöljet. Se "Ta bort moderkortshöljet" på sidan 35.

Förfarande

- 1 Ta bort insexmuttern som håller fast antenningången i moderkorthöljet.
- 2 Skjut kontakten för antenningången genom spåret på moderkorthöljet.
- 3 Ta bort kontakten för antenningången tillsammans med kabeln från moderkortshöljet.



1 antenningång

2 insexmutter

Sätta tillbaka antenningången

Förfarande

- 1 Skjut in kontakten för antenningången i spåret på moderkorthöljet.
- 2 Sätt tillbaka insexmuttern som håller fast antenningången i moderkorthöljet.

Nödvändiga efterhandsåtgärder

- 1 Sätt tillbaka moderkortshöljet. Se "Sätta tillbaka moderkortshöljet" på sidan 36.
- 2 Sätt tillbaka det bakre höljet. Se "Sätta tillbaka det bakre höljet" på sidan 20.
- 3 Sätt tillbaka stativet. Se "Sätta tillbaka stativet" på sidan 18.
- 4 Sätt tillbaka stativhöljet. Se "Sätta tillbaka stativhöljet" på sidan 16.
- 5 Följ anvisningarna i "När du har arbetat inuti datorn" på sidan 13.

14 Antennmoduler

! **WARNING!** Innan du utför något arbete inuti datorn ska du läsa säkerhetsinstruktionerna som medföljde datorn och följa stegen i "Innan du börjar" på sidan 11. Mer säkerhetsinformation finns på hemsidan för regel efterlevnad på dell.com/regulatory_compliance.

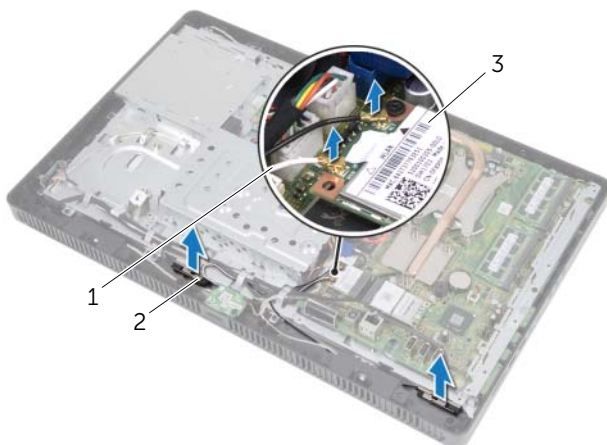
Ta bort antennmodulerna

Nödvändiga förhandsåtgärder

- 1 Ta bort stativhöljet. Se "Ta bort stativhöljet" på sidan 15.
- 2 Ta bort stativet. Se "Ta bort stativet" på sidan 17.
- 3 Ta bort det bakre höljet. Se "Ta bort det bakre höljet" på sidan 19.
- 4 Ta bort moderkortshöljet. Se "Ta bort moderkortshöljet" på sidan 35.

Förfarande

- 1 Koppla bort antennkablarna från kontakterna på Mini-Card-kort för trådlös kommunikation.
- 2 Notera dragningen av antennkablarna och ta bort dem från kabelhållarna.
- 3 Ta bort antennkablarna från chassit.



1	antennkablar (2)	2	antennmoduler (2)
3	Mini-Card-kort för trådlös kommunikation		

Sätta tillbaka antennenmodulerna

Förfarande

- 1 Fäst antennkablarna på chassit.
- 2 Dra antennkablarna genom kabelhållarna.
- 3 Anslut antennkablarna till kontakterna på Mini-Card-kortet för trådlös kommunikation.

Nödvändiga efterhandsåtgärder

- 1 Sätt tillbaka moderkortshöljet. Se "Sätta tillbaka moderkortshöljet" på sidan 36.
- 2 Sätt tillbaka det bakre höljet. Se "Sätta tillbaka det bakre höljet" på sidan 20.
- 3 Sätt tillbaka stativet. Se "Sätta tillbaka stativet" på sidan 18.
- 4 Sätt tillbaka stativhöljet. Se "Sätta tillbaka stativhöljet" på sidan 16.
- 5 Följ anvisningarna i "När du har arbetat inuti datorn" på sidan 13.



WARNING! Innan du utför något arbete inuti datorn ska du läsa säkerhetsinstruktionerna som medföljde datorn och följa stegen i "Innan du börjar" på sidan 11. Mer säkerhetsinformation finns på hemsidan för regelefterlevnad på dell.com/regulatory_compliance.



OBS! Dell garanterar inte att TV-mottagarkort från andra leverantörer är kompatibla med Dells datorer och tillhandahåller inte heller support för sådana kort.

Om datorn beställdes med ett TV-mottagarkort är det redan installerat. Datorn stöder en Mini-Card-kortplats i helstorlek för ett TV-mottagarkort.

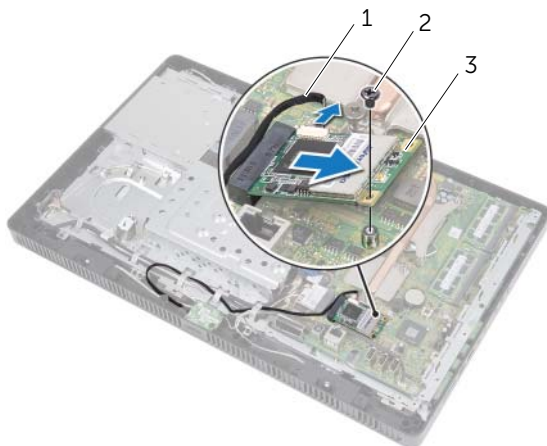
Ta bort TV-mottagarkortet

Nödvändiga förhandsåtgärder

- 1 Ta bort stativhöljet. Se "Ta bort stativhöljet" på sidan 15.
- 2 Ta bort stativet. Se "Ta bort stativet" på sidan 17.
- 3 Ta bort det bakre höljet. Se "Ta bort det bakre höljet" på sidan 19.
- 4 Ta bort moderkortshöljet. Se "Ta bort moderkortshöljet" på sidan 35.

Förfarande

- 1 Koppla loss kabeln för TV-mottagarkortet från kontakten på TV-mottagarkortet.
- 2 Ta bort skruven som håller fast TV-mottagarkortet i kontakten på moderkortet.
- 3 Lyft bort TV-mottagarkortet från kontakten på moderkortet.



1 kabel till TV-mottagarkort 2 skruv

3 TV-mottagarkort

△ VIKTIGT! När TV-mottagarkortet inte sitter i datorn ska det förvaras i en skyddande antistatisk förpackning. Läs "Skydd mot elektrostatisk urladdning" i säkerhetsinstruktionerna som levererades med datorn.

Sätta tillbaka TV-mottagarkortet

Förfarande

 **VIKTIGT! Undvik skador på TV-mottagarkortet genom att se till att inte några kablar befinner sig under kortet.**

- 1 Rikta in skåran på TV-mottagarkortet med fliken på kontakten på moderkortet.
- 2 Sätt i TV-mottagarkortet med 45 graders vinkel i kontakten på moderkortet.
- 3 Tryck ned den andra sidan av TV-mottagarkortet och sätt tillbaka skruven som håller fast TV-mottagarkortet i kontakten på moderkortet.
- 4 Anslut kabeln för TV-mottagarkortet till kontakten på TV-mottagarkortet.

Nödvändiga efterhandsåtgärder

- 1 Sätt tillbaka moderkortshöljet. Se "Sätta tillbaka moderkortshöljet" på sidan 36.
- 2 Sätt tillbaka det bakre höljet. Se "Sätta tillbaka det bakre höljet" på sidan 20.
- 3 Sätt tillbaka stativet. Se "Sätta tillbaka stativet" på sidan 18.
- 4 Sätt tillbaka stativhöljet. Se "Sätta tillbaka stativhöljet" på sidan 16.
- 5 Följ anvisningarna i "När du har arbetat inuti datorn" på sidan 13.



WARNING! Innan du utför något arbete inuti datorn ska du läsa säkerhetsinstruktionerna som medföljde datorn och följa stegen i "Innan du börjar" på sidan 11. Mer säkerhetsinformation finns på hemsidan för regelefterlevnad på dell.com/regulatory_compliance.



OBS! Dell garanterar inte att Mini-Card-kort från andra leverantörer är kompatibla med Dells datorer och tillhandahåller inte heller support för sådana kort.

Om du beställde ett trådlöst Mini-Card-kort tillsammans med datorn är det redan installerat.

Datorn stöder en Mini-Card-kortplats i halvstorlek för WLAN- (Wireless Local Area Network) + Bluetooth-kombination och Wi-Fi.

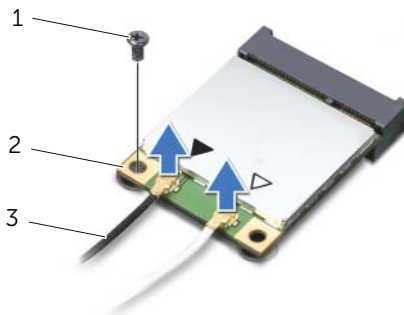
Ta bort Mini-Card-kortet för trådlös kommunikation

Nödvändiga förhandsåtgärder

- 1 Ta bort stativhöljet. Se "Ta bort stativhöljet" på sidan 15.
- 2 Ta bort stativet. Se "Ta bort stativet" på sidan 17.
- 3 Ta bort det bakre höljet. Se "Ta bort det bakre höljet" på sidan 19.
- 4 Ta bort moderkortshöljet. Se "Ta bort moderkortshöljet" på sidan 35.

Förfarande

- 1 Koppla loss antennkablarna från Mini-Card-kortet.
- 2 Ta bort skruven som håller fast Mini-Card-kortet på kontakten på moderkortet.



1	skruv	2	Mini-Card-kort
3	antennkablar (2)		


- 3 Lyft bort Mini-Card-kortet från kontakten på moderkortet.




△ VIKTIGT! När Mini-Card-kortet inte sitter i datorn ska det förvaras i en skyddande antistatisk förpackning. Läs "Skydd mot elektrostatisk urladdning" i säkerhetsinstruktionerna som levererades med datorn.

Sätta tillbaka Mini-Card-kortet för trådlös kommunikation

Förfarande

 **VIKTIGT! Kontakterna kan bara sättas in på ett sätt. Om du försöker sätta i kontakterna med våld kan du skada kontakterna.**

 **VIKTIGT! Undvik skador på Mini-Card-kortet genom att se till att inte några kablar befinner sig under kortet.**

- 1 Passa in skåran i Mini-Card-kortet med fliken på kontakten på moderkortet.
- 2 Sätt i Mini-Card-kortet med 45 graders vinkel i kontakten på moderkortet.
- 3 Tryck ned andra sidan av Mini-Card-kortet och sätt tillbaka skruven som håller fast Mini-Card-kortet i kontakten på moderkortet.
- 4 Anslut antennkablarna som hör till det Mini-Card-kortet du installerar. På WLAN-kortet finns en etikett med två trianglar (svart och vit):
 - Anslut den svarta kabeln till kontakten som är märkt med en svart triangel.
 - Anslut den vita kabeln till kontakten som är märkt med en vit triangel.

Nödvändiga efterhandsåtgärder

- 1 Sätt tillbaka moderkortshöljet. Se "Sätta tillbaka moderkortshöljet" på sidan 36.
- 2 Sätt tillbaka det bakre höljet. Se "Sätta tillbaka det bakre höljet" på sidan 20.
- 3 Sätt tillbaka stativet. Se "Sätta tillbaka stativet" på sidan 18.
- 4 Sätt tillbaka stativhöljet. Se "Sätta tillbaka stativhöljet" på sidan 16.
- 5 Följ anvisningarna i "När du har arbetat inuti datorn" på sidan 13.

! **WARNING!** Innan du utför något arbete inuti datorn ska du läsa säkerhetsinstruktionerna som medföljde datorn och följa stegen i "Innan du börjar" på sidan 11. Mer säkerhetsinformation finns på hemsidan för regel efterlevnad på dell.com/regulatory_compliance.

! **WARNING!** Ett nytt batteri kan explodera om det installeras felaktigt. Byt endast ut batteriet mot ett av samma eller motsvarande typ som rekommenderas av tillverkaren. Kassera förbrukade batterier i enlighet med tillverkarens anvisningar.

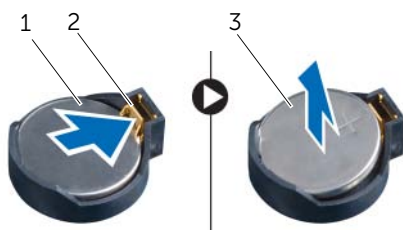
Ta bort knappcells batteriet

Nödvändiga förhandsåtgärder

- 1 Ta bort stativhöljet. Se "Ta bort stativhöljet" på sidan 15.
- 2 Ta bort stativet. Se "Ta bort stativet" på sidan 17.
- 3 Ta bort det bakre höljet. Se "Ta bort det bakre höljet" på sidan 19.
- 4 Ta bort moderkortshöljet. Se "Ta bort moderkortshöljet" på sidan 35.

Förfarande

- 1 Leta upp batterisockeln på moderkortet. Se "Komponenter på moderkortet" på sidan 8.
- 2 Tryck batteriets frigöringsspak bort från batteriet tills batteriet hoppar upp.
- 3 Lyft bort batteriet från batterisockeln.



- | | | | |
|---|---------------------------------|---|---------------------------|
| 1 | knappcells batteri | 2 | batteriets frigöringsspak |
| 3 | + sidan av knappcells batteriet | | |

Sätta tillbaka knappcellsbatteriet

Förfarande

Sätt i det nya batteriet (CR2032) i batterisockeln med den sida som är märkt med + uppåt och tryck fast det.

Nödvändiga efterhandsåtgärder

- 1 Sätt tillbaka moderkortshöljet. Se "Sätta tillbaka moderkortshöljet" på sidan 36.
- 2 Sätt tillbaka det bakre höljet. Se "Sätta tillbaka det bakre höljet" på sidan 20.
- 3 Sätt tillbaka stativet. Se "Sätta tillbaka stativet" på sidan 18.
- 4 Sätt tillbaka stativhöljet. Se "Sätta tillbaka stativhöljet" på sidan 16.
- 5 Följ anvisningarna i "När du har arbetat inuti datorn" på sidan 13.



WARNING! Innan du utför något arbete inuti datorn ska du läsa säkerhetsinstruktionerna som medföljde datorn och följa stegen i "Innan du börjar" på sidan 11. Mer säkerhetsinformation finns på hemsidan för regelefterlevnad på dell.com/regulatory_compliance.

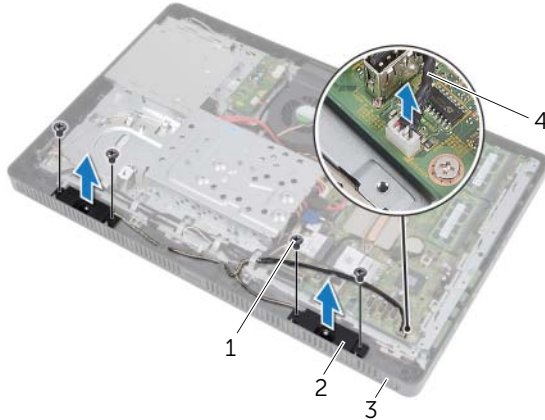
Ta bort högtalarna

Nödvändiga förhandsåtgärder

- 1 Ta bort stativhöljet. Se "Ta bort stativhöljet" på sidan 15.
- 2 Ta bort stativet. Se "Ta bort stativet" på sidan 17.
- 3 Ta bort det bakre höljet. Se "Ta bort det bakre höljet" på sidan 19.
- 4 Ta bort B-CAS-kortet. Se "Ta bort B-CAS-kortet" på sidan 27.
- 5 Ta bort moderkortshöljet. Se "Ta bort moderkortshöljet" på sidan 35.

Förfarande

- 1 Koppla bort högtalarkabeln från kontakten (SPEAKER) på moderkortet.
- 2 Notera hur högtalarnas kabel sitter och lossa försiktigt kabeln från kabelhållarna.
- 3 Ta bort skruvarna som håller fast högtalarna i mittramen.
- 4 Lyft bort högtalarna tillsammans med kabeln från mittramen.



1	skruvar (4)	2	högtalare (2)
3	mittram	4	högtalarkabel

Sätta tillbaka högtalarna

Förfarande

- 1 Rikta in skruvhålen på högtalarna med skruvhålen på mittramen.
- 2 Sätt tillbaka skruvarna som håller fast högtalarna i mittramen.
- 3 Dra högtalarnas kabel genom kabelhållarna.
- 4 Anslut högtalarkabeln från kontakten (SPEAKER) på moderkortet.

Nödvändiga efterhandsåtgärder

- 1 Sätt tillbaka moderkortshöljet. Se "Sätta tillbaka moderkortshöljet" på sidan 36.
- 2 Sätt tillbaka B-CAS-kortet. Se "Sätta tillbaka B-CAS-kortet" på sidan 28.
- 3 Sätt tillbaka det bakre höljet. Se "Sätta tillbaka det bakre höljet" på sidan 20.
- 4 Sätt tillbaka stativet. Se "Sätta tillbaka stativet" på sidan 18.
- 5 Sätt tillbaka stativhöljet. Se "Sätta tillbaka stativhöljet" på sidan 16.
- 6 Följ anvisningarna i "När du har arbetat inuti datorn" på sidan 13.



WARNING! Innan du utför något arbete inuti datorn ska du läsa säkerhetsinstruktionerna som medföljde datorn och följa stegen i "Innan du börjar" på sidan 11. Mer säkerhetsinformation finns på hemsidan för regelefterlevnad på dell.com/regulatory_compliance.

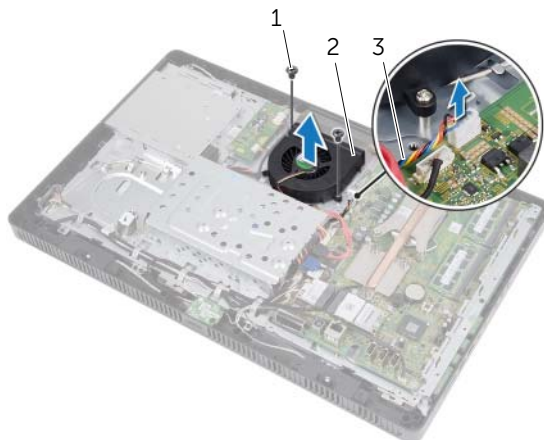
Ta bort fläkten

Nödvändiga förhandsåtgärder

- 1 Ta bort stativhöljet. Se "Ta bort stativhöljet" på sidan 15.
- 2 Ta bort stativet. Se "Ta bort stativet" på sidan 17.
- 3 Ta bort det bakre höljet. Se "Ta bort det bakre höljet" på sidan 19.
- 4 Ta bort moderkortshöljet. Se "Ta bort moderkortshöljet" på sidan 35.

Förfarande

- 1 Koppla bort fläktkabeln från kontakten (FANC1) på moderkortet.
- 2 Ta bort fläktkabeln från kabelhållaren på fläkten.
- 3 Ta bort skruvarna som håller fast fläkten i chassit.
- 4 Lyft bort fläkten och dess kabel från chassit.



1	skruvar (2)	2	fläkt
3	fläktkabel		

Sätta tillbaka fläkten

Förfarande

- 1 Rikta in skruvhålen på fläkten med skruvhålen i chassit.
- 2 Sätt tillbaka skruvarna som håller fast fläkten i chassit.
- 3 Dra fläktkabeln genom kabelhållaren på fläkten.
- 4 Anslut fläktkabeln till kontakten (FANC1) på moderkortet.

Nödvändiga efterhandsåtgärder

- 1 Sätt tillbaka moderkortshöljet. Se "Sätta tillbaka moderkortshöljet" på sidan 36.
- 2 Sätt tillbaka det bakre höljet. Se "Sätta tillbaka det bakre höljet" på sidan 20.
- 3 Sätt tillbaka stativet. Se "Sätta tillbaka stativet" på sidan 18.
- 4 Sätt tillbaka stativhöljet. Se "Sätta tillbaka stativhöljet" på sidan 16.
- 5 Följ anvisningarna i "När du har arbetat inuti datorn" på sidan 13.



WARNING! Innan du utför något arbete inuti datorn ska du läsa säkerhetsinstruktionerna som medföljde datorn och följa stegen i "Innan du börjar" på sidan 11. Mer säkerhetsinformation finns på hemsidan för regelefterlevnad på [dell.com/regulatory_compliance](https://www.dell.com/regulatory_compliance).

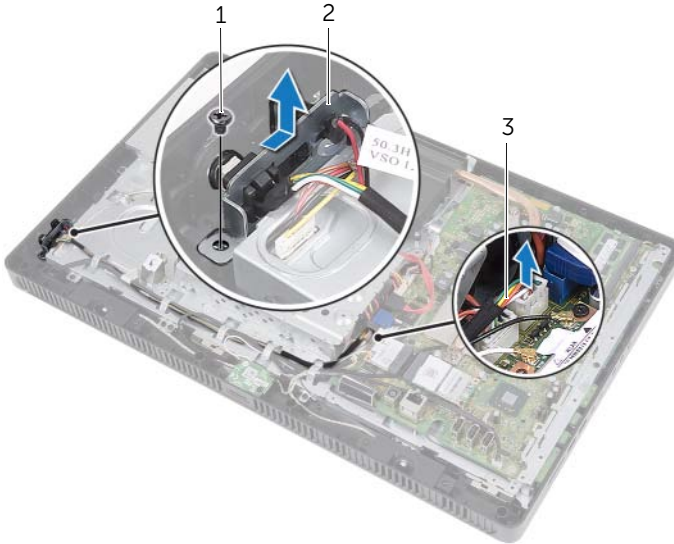
Ta bort strömbrytarmonteringen

Nödvändiga förhandsåtgärder

- 1 Ta bort stativhöljet. Se "Ta bort stativhöljet" på sidan 15.
- 2 Ta bort stativet. Se "Ta bort stativet" på sidan 17.
- 3 Ta bort det bakre höljet. Se "Ta bort det bakre höljet" på sidan 19.
- 4 Ta bort moderkortshöljet. Se "Ta bort moderkortshöljet" på sidan 35.

Förfarande

- 1 Koppla bort kabeln för strömbrytaren och hårddiskaktivetslampan från kontakten (PWRCN1) på moderkortet.
- 2 Anteckna dragningen av kabeln för strömbrytaren och hårddiskaktivetslampan och ta bort den från kabelhållarna.
- 3 Ta bort skruven som håller fast strömbrytarmonteringen i mittramen.
- 4 Skjut strömbrytarmonteringen uppåt i datorn och lyft bort den från mittramen.



1	skruv	2	strömbrytarmontering
3	kabel för strömbrytare och hårddiskaktivetslampan		

Sätta tillbaka strömbrytarmonteringen

Förfarande

- 1 Placera strömbrytarmonteringen på mittramen och skjut den nedåt i datorn. Kontrollera att spåret i strömbrytarmonteringen sitter ordentligt fast under fliken på mittramen.
- 2 Rikta in skruvhålet i strömbrytarmonteringen med skruvhålet i mittramen.
- 3 Sätt tillbaka skruven som håller fast strömbrytarmonteringen i mittramen.
- 4 Dra kabeln för strömbrytaren och hårddiskaktivitetslampan genom kabelhållarna.
- 5 Anslut kabeln för strömbrytaren och hårddiskaktivitetslampan till kontakten (PWRCN1) på moderkortet.

Nödvändiga efterhandsåtgärder

- 1 Sätt tillbaka moderkortshöljet. Se "Sätta tillbaka moderkortshöljet" på sidan 36.
- 2 Sätt tillbaka det bakre höljet. Se "Sätta tillbaka det bakre höljet" på sidan 20.
- 3 Sätt tillbaka stativet. Se "Sätta tillbaka stativet" på sidan 18.
- 4 Sätt tillbaka stativhöljet. Se "Sätta tillbaka stativhöljet" på sidan 16.
- 5 Följ anvisningarna i "När du har arbetat inuti datorn" på sidan 13.



WARNING! Innan du utför något arbete inuti datorn ska du läsa säkerhetsinstruktionerna som medföljde datorn och följa stegen i "Innan du börjar" på sidan 11. Mer säkerhetsinformation finns på hemsidan för regelbaserad efterlevnad på dell.com/regulatory_compliance.



WARNING! Kylflänsen kan bli väldigt varm även under normal drift. Se till att den svalnat ordentligt innan du vidrör den.

Ta bort processorns kylfläns




VIKTIGT! För att kylningen av processorn ska fungera optimalt bör du inte vidröra värmeöverföringsytorna på processorns kylfläns. Fett och oljor från din hud kan reducera värmeöverföringskapaciteten i det termiska fettet.

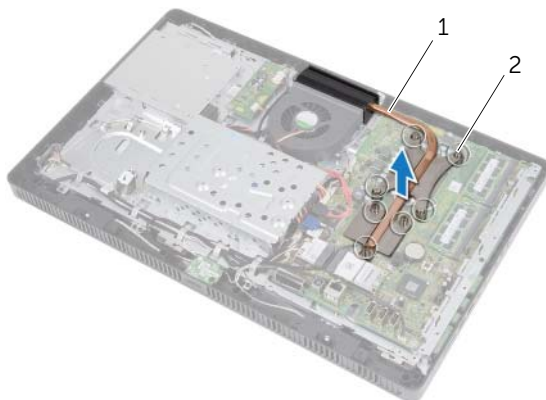
Nödvändiga förhandsåtgärder

- 1 Ta bort stativhöljet. Se "Ta bort stativhöljet" på sidan 15.
- 2 Ta bort stativet. Se "Ta bort stativet" på sidan 17.
- 3 Ta bort det bakre höljet. Se "Ta bort det bakre höljet" på sidan 19.
- 4 Ta bort moderkortshöljet. Se "Ta bort moderkortshöljet" på sidan 35.

Förfarande

- 1 I rätt ordning (anges på processorns kylfläns) lossar du fästskruvarna som håller fast processorns kylfläns i moderkortet.
- 2 Lyft försiktigt bort processorns kylfläns från moderkortet.

 **OBS!** Processorns kylfläns kan se olika ut beroende på datormodellen.



1 processorns kylfläns


2 fästskruvar (7)

Sätta tillbaka processorns kylfläns



VIKTIGT! Felaktig inriktning av processorns kylfläns kan orsaka skada på moderkortet och processorn.

Förfarande

- 1 Rengör undersidan av processorns kylfläns från det termiska fettet och applicera det på nytt.
 **OBS!** Det ursprungliga termiska fettet kan återanvändas om den ursprungliga processorn och dess kylfläns sätts tillbaka tillsammans. Om antingen processorn eller kylflänsen byts ut ska det termiska fettet som medföljde den nya komponenten användas för att säkerställa kylningsförmågan.
- 2 Rikta in fästskruvarna på processorns kylflänsenhet mot skruvhålen i moderkortet.
- 3 I rätt ordning (anges på processorns kylfläns) drar du åt fästskruvarna som håller fast processorns kylfläns i moderkortet.

Nödvändiga efterhandsåtgärder

- 1 Sätt tillbaka moderkortshöljet. Se "Sätta tillbaka moderkortshöljet" på sidan 36.
- 2 Sätt tillbaka det bakre höljet. Se "Sätta tillbaka det bakre höljet" på sidan 20.
- 3 Sätt tillbaka stativet. Se "Sätta tillbaka stativet" på sidan 18.
- 4 Sätt tillbaka stativhöljet. Se "Sätta tillbaka stativhöljet" på sidan 16.
- 5 Följ anvisningarna i "När du har arbetat inuti datorn" på sidan 13.



WARNING! Innan du utför något arbete inuti datorn ska du läsa säkerhetsinstruktionerna som medföljde datorn och följa stegen i "Innan du börjar" på sidan 11. Mer säkerhetsinformation finns på hemsidan för regelefterlevnad på dell.com/regulatory_compliance.

Ta bort processorn

Nödvändiga förhandsåtgärder

- 1 Ta bort stativhöljet. Se "Ta bort stativhöljet" på sidan 15.
- 2 Ta bort stativet. Se "Ta bort stativet" på sidan 17.
- 3 Ta bort det bakre höljet. Se "Ta bort det bakre höljet" på sidan 19.
- 4 Ta bort moderkortshöljet. Se "Ta bort moderkortshöljet" på sidan 35.
- 5 Ta bort processorns kylfläns. Se "Ta bort processorns kylfläns" på sidan 61.

Förfarande

- 1 Tryck frigöringsspaken på processorkåpan nedåt och dra den därefter utåt så att den lossnar från fliken som håller fast den.
- 2 Fäll ut frigöringsspaken helt för att öppna processorkåpan.
Låt frigöringsspaken vara utfälld så att den nya processorn går att sätta i sockeln.
- 3 Lyft försiktigt upp processorn för att lossa den från sockeln.

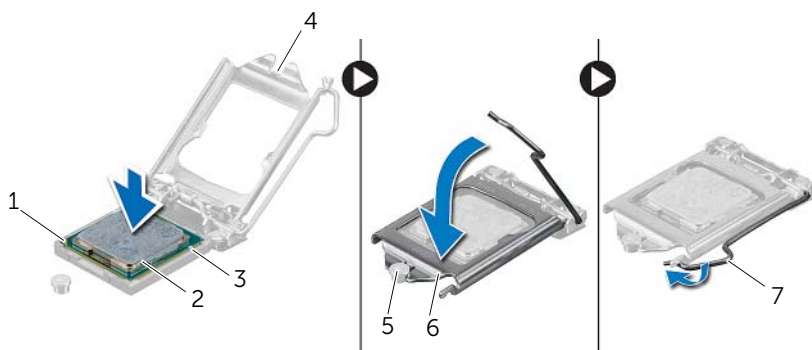


1	frigöringsspak	2	flik
3	processorkåpa	4	socket
5	processor		

Sätta tillbaka processorn

Förfarande

- 1 Packa upp den nya processorn och var försiktig så att du inte rör vid undersidan av processorn.
- △ **VIKTIGT! Jorda dig genom att ta på en omålad metallyta.**
- 2 Om frigöringsspaken på sockeln inte är helt utfälld faller du ut den hela vägen.
- △ **VIKTIGT! Du måste placera processorn rätt i processorsockeln så att den inte skadas.**
- 3 Passa in inpassningsskåror på processorn med inpassningssflikarna på sockeln.
- 4 Passa in hörnen vid stift 1 på processorn och sockeln mot varandra.
- △ **VIKTIGT! Se till att processorkåpans skåra hamnar under inpassningsstödet.**
- 5 När processorn sitter ordentligt i sockeln stänger du processorkåpan.
- 6 Fäll ner frigöringsspaken och placera den under fliken på processorkåpan.



1	indikering av processorstift 1	2	processor
3	inpassningsskåror (2)	4	processorkåpans skåra
5	inpassningsstöd	6	processorkåpa
7	frigöringsspak		

- 7 Rengör undersidan av processorns kylfläns från det termiska fettet.
- 8 Applicera nytt termiskt fett på processorns ovsida.



VIKTIGT! Applicera nytt termiskt fett. Det nya termiska fettet är viktigt för att säkerställa en tillfredsställande termisk förbindelse, vilket är nödvändigt för en optimal processordrift.

Nödvändiga efterhandsåtgärder

- 1 Sätt tillbaka processorns kylfläns. Se "Sätta tillbaka processorns kylfläns" på sidan 63.
- 2 Sätt tillbaka moderkortshöljet. Se "Sätta tillbaka moderkortshöljet" på sidan 36.
- 3 Sätt tillbaka det bakre höljet. Se "Sätta tillbaka det bakre höljet" på sidan 20.
- 4 Sätt tillbaka stativet. Se "Sätta tillbaka stativet" på sidan 18.
- 5 Sätt tillbaka stativhöljet. Se "Sätta tillbaka stativhöljet" på sidan 16.
- 6 Följ anvisningarna i "När du har arbetat inuti datorn" på sidan 13.




WARNING! Innan du utför något arbete inuti datorn ska du läsa säkerhetsinstruktionerna som medföljde datorn och följa stegen i "Innan du börjar" på sidan 11. Mer säkerhetsinformation finns på hemsidan för regel efterlevnad på dell.com/regulatory_compliance.


Ta bort moderkortet

Nödvändiga förhandsåtgärder

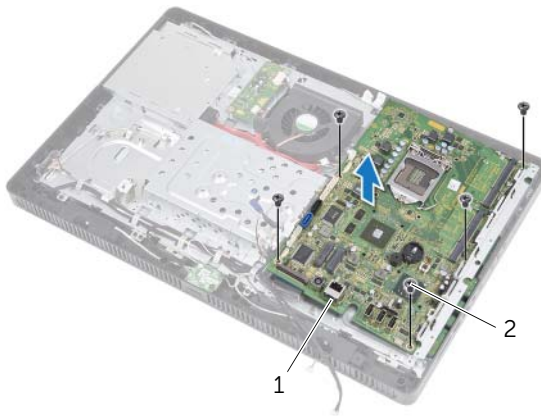
- 1 Ta bort stativhöljet. Se "Ta bort stativhöljet" på sidan 15.
- 2 Ta bort stativet. Se "Ta bort stativet" på sidan 17.
- 3 Ta bort det bakre höljet. Se "Ta bort det bakre höljet" på sidan 19.
- 4 Ta bort moderkortshöljet. Se "Ta bort moderkortshöljet" på sidan 35.
- 5 Ta bort minnesmodulerna. Se "Ta bort minnesmodulerna" på sidan 31.
- 6 Ta bort Mini Card-kortet för trådlös kommunikation. Se "Ta bort Mini-Card-kortet för trådlös kommunikation" på sidan 45.
- 7 Ta bort TV-mottagarkortet, om sådant finns. Se "Ta bort TV-mottagarkortet" på sidan 41.
- 8 Ta bort processorns kylfläns. Se "Ta bort processorns kylfläns" på sidan 61.
- 9 Ta bort processorn. Se "Ta bort processorn" på sidan 65.

Förfarande

 **OBS!** Anteckna hur kablarna är dragna innan du kopplar bort dem från moderkortet.

 **OBS!** Datorns servicenummer finns sparad på moderkortet.
Du måste ange servicenumret i BIOS när du har bytt ut moderkortet.

- 1 Koppla bort alla kablar från kontakterna på moderkortet.
- 2 Ta bort skruvarna som håller fast moderkortet i chassit.
- 3 Vinkla och lyft upp moderkortet och skjut det sedan åt sidan så att kontakterna på moderkortet lossar från uttagen i chassit.
- 4 Ta bort moderkortet från chassit.



1 moderkort

2 skruvar (5)

Sätta tillbaka moderkortet

Förfarande

- 1 Skjut in kontakterna på moderkortet i uttagen i chassit och rikta in skruvhålen i moderkortet med skruvhålen i chassit.
- 2 Sätt tillbaka skruvarna som håller fast moderkortet i chassit.
- 3 Anslut de nödvändiga kablarna till respektive kontakt på moderkortet.

Nödvändiga efterhandsåtgärder

- 1 Sätt tillbaka processorn. "Sätta tillbaka processorn" på sidan 67.
- 2 Sätt tillbaka processorns kylfläns. Se "Sätta tillbaka processorns kylfläns" på sidan 63.
- 3 Sätt tillbaka TV-mottagarkortet, om sådant finns. Se "Sätta tillbaka TV-mottagarkortet" på sidan 43.
- 4 Sätt tillbaka Mini Card-kortet för trådlös kommunikation. Se "Sätta tillbaka Mini-Card-kortet för trådlös kommunikation" på sidan 47.
- 5 Sätt tillbaka minnesmodulerna. Se "Sätta tillbaka minnesmodulerna" på sidan 33.
- 6 Sätt tillbaka moderkortshöljet. Se "Sätta tillbaka moderkortshöljet" på sidan 36.
- 7 Sätt tillbaka det bakre höljet. Se "Sätta tillbaka det bakre höljet" på sidan 20.
- 8 Sätt tillbaka stativet. Se "Sätta tillbaka stativet" på sidan 18.
- 9 Sätt tillbaka stativhöljet. Se "Sätta tillbaka stativhöljet" på sidan 16.
- 10 Följ anvisningarna i "När du har arbetat inuti datorn" på sidan 13.

Ange servicenumret i BIOS

- 1 Starta datorn.
- 2 Tryck på <F2> under självtestet vid strömpåslag för att starta systeminställningsprogrammet.
- 3 Navigera till fliken Main (huvud) och ange servicenumret i fältet **Service Tag Input** (inmatning av servicenummer).



WARNING! Innan du utför något arbete inuti datorn ska du läsa säkerhetsinstruktionerna som medföljde datorn och följa stegen i "Innan du börjar" på sidan 11. Mer säkerhetsinformation finns på hemsidan för regel efterlevnad på dell.com/regulatory_compliance.

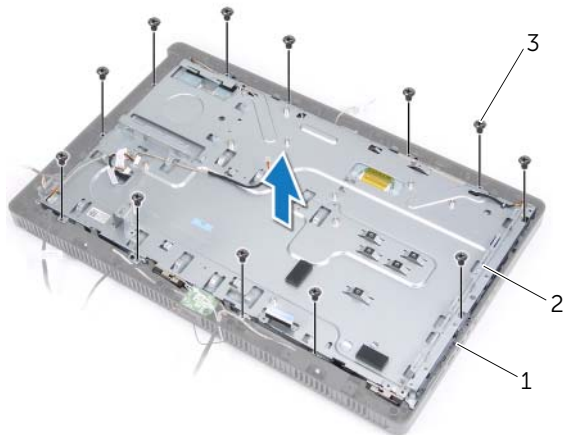
Ta bort bildskärmspanelen

Nödvändiga förhandsåtgärder

- 1 Ta bort stativhöljet. Se "Ta bort stativhöljet" på sidan 15.
- 2 Ta bort stativet. Se "Ta bort stativet" på sidan 17.
- 3 Ta bort det bakre höljet. Se "Ta bort det bakre höljet" på sidan 19.
- 4 Följ anvisningarna från steg 1 till steg 3 i "Ta bort den optiska enheten" på sidan 25.
- 5 Följ anvisningarna från steg 1 till steg 2 i "Ta bort hårddisken" på sidan 21.
- 6 Ta bort omvandlarkortet. Se "Ta bort omvandlarkortet" på sidan 29.
- 7 Ta bort fläkten. Se "Ta bort fläkten" på sidan 55.
- 8 Ta bort moderkortshöljet. Se "Ta bort moderkortshöljet" på sidan 35.
- 9 Ta bort moderkortet. Se "Ta bort moderkortet" på sidan 69.

Förfarande

- 1 Anteckna hur kablarna är dragna (förutom kabeln för omvandlarkortet och antennkablarna) och ta bort dem från kabelhållarna på chassit.
- 2 Ta bort skruvarna som håller fast chassit i mittramen.
- 3 Lyft bort chassit tillsammans med bildskärmspanelen från mittramen och placera det på en ren yta.



1 mittram

2 chassi

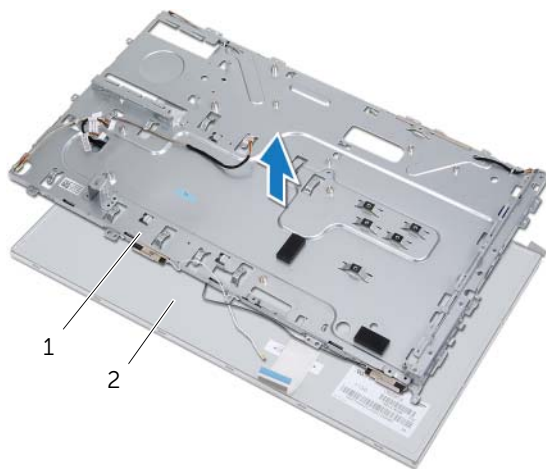
3 skruvar (13)

- 4 Koppla loss omvandlarkortets kabel från kontakten på bildskärmspanelen.
- 5 Ta bort skruvarna som håller fast bildskärmspanelen i chassit.



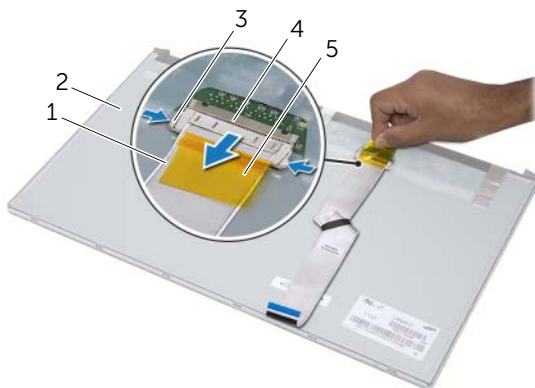
1	omvandlarkortets kabel	2	skruvar (4)
---	------------------------	---	-------------

- 6 Lyft av chassit från bildskärmspanelen.



1	chassi	2	bildskärmspanel
---	--------	---	-----------------

- 7 Lossa tejen som håller fast bildskärmskabeln i kontakten för bildskärmskabeln.
- 8 Tryck på frigöringshaken på vardera sidan av bildskärmskabeln och dra sedan i bildskärmskabeln så att den kopplas bort från kontakten.



1	bildskärmskabel	2	bildskärmspanel
3	frigöringshakar (2)	4	kontakt för bildskärmskabel
5	tejp		

Sätta tillbaka bildskärmspanelen

Förfarande

- 1 Anslut bildskärmskabeln till kontakten på bildskärmspanelen och fäst den med tejp.
- 2 Passa in skruvhålen i bildskärmspanelen med skruvhålen i chassit.
- 3 Sätt tillbaka skruvarna som håller fast bildskärmspanelen i chassit.
- 4 Anslut omvandlarkortets kabel till kontakten på bildskärmspanelen.
- 5 Rikta in skruvhålen i chassit med skruvhålen i mittramen.
- 6 Sätt tillbaka skruvarna som håller fast chassit i mittramen.
- 7 Dra kablarna genom kabelhållarna på chassit.

Nödvändiga efterhandsåtgärder

- 1 Sätt tillbaka moderkortet. Se "Sätta tillbaka moderkortet" på sidan 71.
- 2 Sätt tillbaka moderkortshöljet. Se "Sätta tillbaka moderkortshöljet" på sidan 36.
- 3 Sätt tillbaka fläkten. Se "Sätta tillbaka fläkten" på sidan 56.
- 4 Sätt tillbaka omvandlarkortet. Se "Sätta tillbaka omvandlarkortet" på sidan 30.
- 5 Följ anvisningarna från steg 3 till steg 5 i "Sätta tillbaka hårddisken" på sidan 23.
- 6 Följ anvisningarna från steg 4 till steg 6 i "Sätta tillbaka den optiska enheten" på sidan 26.
- 7 Sätt tillbaka det bakre höljet. Se "Sätta tillbaka det bakre höljet" på sidan 20.
- 8 Sätt tillbaka stativet. Se "Sätta tillbaka stativet" på sidan 18.
- 9 Sätt tillbaka stativhöljet. Se "Sätta tillbaka stativhöljet" på sidan 16.
- 10 Följ anvisningarna i "När du har arbetat inuti datorn" på sidan 13.



VARNING! Innan du utför något arbete inuti datorn ska du läsa säkerhetsinstruktionerna som medföljde datorn och följa stegen i "Innan du börjar" på sidan 11. Mer säkerhetsinformation finns på hemsidan för regelefterlevnad på dell.com/regulatory_compliance.

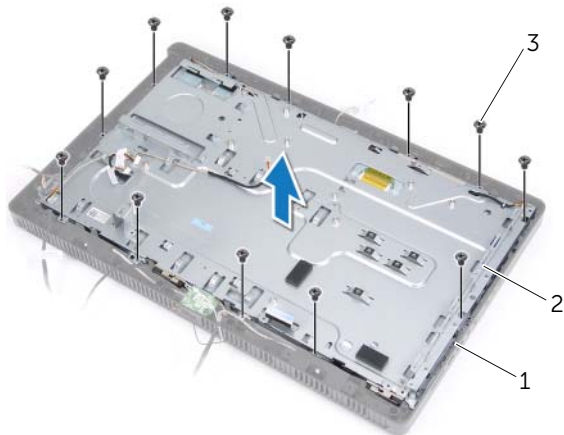
Ta bort den infraröda mottagaren

Nödvändiga förhandsåtgärder

- 1 Ta bort stativhöljet. Se "Ta bort stativhöljet" på sidan 15.
- 2 Ta bort stativet. Se "Ta bort stativet" på sidan 17.
- 3 Ta bort det bakre höljet. Se "Ta bort det bakre höljet" på sidan 19.
- 4 Följ anvisningarna från steg 1 till steg 3 i "Ta bort den optiska enheten" på sidan 25.
- 5 Följ anvisningarna från steg 1 till steg 2 i "Ta bort hårddisken" på sidan 21.
- 6 Ta bort omvandlarkortet. Se "Ta bort omvandlarkortet" på sidan 29.
- 7 Ta bort fläkten. Se "Ta bort fläkten" på sidan 55.
- 8 Ta bort moderkortshöljet. Se "Ta bort moderkortshöljet" på sidan 35.
- 9 Ta bort moderkortet. Se "Ta bort moderkortet" på sidan 69.

Förfarande

- 1 Anteckna hur kablarna är dragna (förutom kabeln för omvandlarkortet och antennkablarna) och ta bort dem från kabelhållarna på chassit.
- 2 Ta bort skruvarna som håller fast chassit i mittramen.
- 3 Lyft bort chassit tillsammans med bildskärmspanelen från mittramen och placera det på en ren yta.

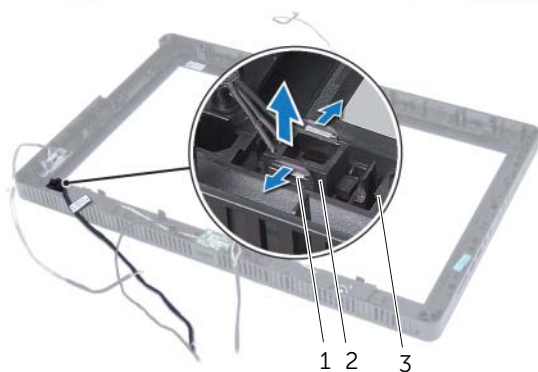


1 mittram

2 chassi

3 skruvar (13)

- 4 Tryck flikarna som håller fast IR-mottagaren utåt och ta bort IR-mottagaren från bildskärmsramen.



- | | | | |
|---|---------------|---|--------------|
| 1 | flikar (2) | 2 | IR-mottagare |
| 3 | bildskärmsram | | |

Sätta tillbaka den infraröda mottagaren

Förfarande

- 1 Sätt IR-mottagaren på plats på bildskärmsramen och snäpp den på plats.
- 2 Rikta in skruvhålen i chassit med skruvhålen i mittramen.
- 3 Sätt tillbaka skruvarna som håller fast chassit i mittramen.
- 4 Dra kablarna genom kabelhållarna på chassit.

Nödvändiga efterhandsåtgärder

- 1 Sätt tillbaka moderkortet. Se "Sätta tillbaka moderkortet" på sidan 71.
- 2 Sätt tillbaka moderkortshöljet. Se "Sätta tillbaka moderkortshöljet" på sidan 36.
- 3 Sätt tillbaka fläkten. Se "Sätta tillbaka fläkten" på sidan 56.
- 4 Sätt tillbaka omvandlarkortet. Se "Sätta tillbaka omvandlarkortet" på sidan 30.
- 5 Följ anvisningarna från steg 3 till steg 5 i "Sätta tillbaka hårddisken" på sidan 23.
- 6 Följ anvisningarna från steg 4 till steg 6 i "Sätta tillbaka den optiska enheten" på sidan 26.
- 7 Sätt tillbaka det bakre höljet. Se "Sätta tillbaka det bakre höljet" på sidan 20.
- 8 Sätt tillbaka stativet. Se "Sätta tillbaka stativet" på sidan 18.
- 9 Sätt tillbaka stativhöljet. Se "Sätta tillbaka stativhöljet" på sidan 16.
- 10 Följ anvisningarna i "När du har arbetat inuti datorn" på sidan 13.



WARNING! Innan du utför något arbete inuti datorn ska du läsa säkerhetsinstruktionerna som medföljde datorn och följa stegen i "Innan du börjar" på sidan 11. Mer säkerhetsinformation finns på hemsidan för regel efterlevnad på dell.com/regulatory_compliance.

Ta bort mittramen

Nödvändiga förhandsåtgärder

- 1 Ta bort stativhöljet. Se "Ta bort stativhöljet" på sidan 15.
- 2 Ta bort stativet. Se "Ta bort stativet" på sidan 17.
- 3 Ta bort det bakre höljet. Se "Ta bort det bakre höljet" på sidan 19.
- 4 Ta bort B-CAS-kortet. Se "Ta bort B-CAS-kortet" på sidan 27.
- 5 Ta bort högtalarna. Se "Ta bort högtalarna" på sidan 51.
- 6 Följ anvisningarna från steg 1 till steg 3 i "Ta bort den optiska enheten" på sidan 25.
- 7 Följ anvisningarna från steg 1 till steg 2 i "Ta bort hårddisken" på sidan 21.
- 8 Ta bort omvandlarkortet. Se "Ta bort omvandlarkortet" på sidan 29.
- 9 Ta bort fläkten. Se "Ta bort fläkten" på sidan 55.
- 10 Ta bort moderkortshöljet. Se "Ta bort moderkortshöljet" på sidan 35.
- 11 Ta bort moderkortet. Se "Ta bort moderkortet" på sidan 69.
- 12 Ta bort bildskärmspanelen. Se "Ta bort bildskärmspanelen" på sidan 73.
- 13 Ta bort den infraröda mottagaren. "Ta bort den infraröda mottagaren" på sidan 79.

Förfarande

- 1 Frigör flikarna som håller fast mittramen i bildskärmsramen.
- 2 Lyft bort mittramen från bildskärmsramen.



1 mittram

2 flikar

Sätta tillbaka mittramen

Förfarande

Rikta in flikarna på mittramen med spåren i bildskärmsramen och snäpp mittramen på plats.

Nödvändiga efterhandsåtgärder

- 1 Sätt tillbaka den infraröda mottagaren. "Sätta tillbaka den infraröda mottagaren" på sidan 82.
- 2 Sätt tillbaka bildskärmspanelen. Se "Sätta tillbaka bildskärmspanelen" på sidan 77.
- 3 Sätt tillbaka moderkortet. Se "Sätta tillbaka moderkortet" på sidan 71.
- 4 Sätt tillbaka moderkortshöljet. Se "Sätta tillbaka moderkortshöljet" på sidan 36.
- 5 Sätt tillbaka fläkten. Se "Sätta tillbaka fläkten" på sidan 56.
- 6 Sätt tillbaka omvandlarkortet. Se "Sätta tillbaka omvandlarkortet" på sidan 30.
- 7 Följ anvisningarna från steg 3 till steg 5 i "Sätta tillbaka hårddisken" på sidan 23.
- 8 Följ anvisningarna från steg 4 till steg 6 i "Sätta tillbaka den optiska enheten" på sidan 26.
- 9 Sätt tillbaka högtalarna. Se "Sätta tillbaka högtalarna" på sidan 53.
- 10 Sätt tillbaka B-CAS-kortet. Se "Sätta tillbaka B-CAS-kortet" på sidan 28.
- 11 Sätt tillbaka det bakre höljet. Se "Sätta tillbaka det bakre höljet" på sidan 20.
- 12 Sätt tillbaka stativet. Se "Sätta tillbaka stativet" på sidan 18.
- 13 Sätt tillbaka stativhöljet. Se "Sätta tillbaka stativhöljet" på sidan 16.
- 14 Följ anvisningarna i "När du har arbetat inuti datorn" på sidan 13.



WARNING! Innan du utför något arbete inuti datorn ska du läsa säkerhetsinstruktionerna som medföljde datorn och följa stegen i "Innan du börjar" på sidan 11. Mer säkerhetsinformation finns på hemsidan för regel efterlevnad på dell.com/regulatory_compliance.

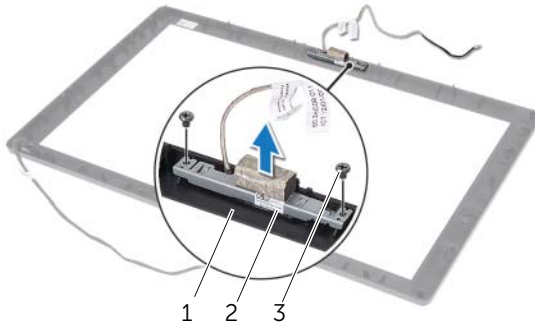
Ta bort kameramodulen

Nödvändiga förhandsåtgärder

- 1 Ta bort stativhöljet. Se "Ta bort stativhöljet" på sidan 15.
- 2 Ta bort stativet. Se "Ta bort stativet" på sidan 17.
- 3 Ta bort det bakre höljet. Se "Ta bort det bakre höljet" på sidan 19.
- 4 Följ anvisningarna från steg 1 till steg 3 i "Ta bort den optiska enheten" på sidan 25.
- 5 Följ anvisningarna från steg 1 till steg 2 i "Ta bort hårddisken" på sidan 21.
- 6 Ta bort omvandlarkortet. Se "Ta bort omvandlarkortet" på sidan 29.
- 7 Ta bort fläkten. Se "Ta bort fläkten" på sidan 55.
- 8 Ta bort moderkortshöljet. Se "Ta bort moderkortshöljet" på sidan 35.
- 9 Ta bort moderkortet. Se "Ta bort moderkortet" på sidan 69.
- 10 Ta bort bildskärmspanelen. Se "Ta bort bildskärmspanelen" på sidan 73.
- 11 Ta bort mittramen. Se "Ta bort mittramen" på sidan 83.

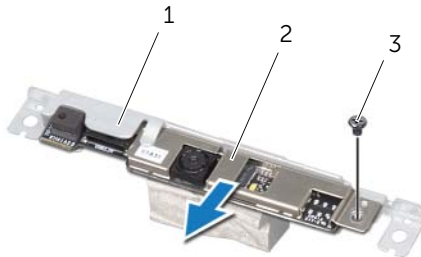
Förfarande

- 1 Ta bort skruvarna som håller fast kameramonteringen i bildskärmsramen.
- 2 Lyft bort kameramonteringen tillsammans med kabeln från bildskärmsramen.



- | | |
|-----------------|-------------------|
| 1 bildskärmsram | 2 kameramontering |
| 3 skruvar (2) | |

- 3 Ta bort skruvarna som håller fast kameramodulen i fästet för kameramodulen.
- 4 Skjut bort kameramodulen från fästet för kameramodulen.



- | | |
|-------------------------|---------------|
| 1 fäste för kameramodul | 2 kameramodul |
| 3 skruv | |

Sätta tillbaka kameramodulen

Förfarande

- 1 Skjut in kameramodulen i fästet för kameramodulen och rikta in skruvhålen i kameramodulen med skruvhålen i fästet för kameramodulen.
- 2 Sätt tillbaka skruvarna som håller fast kameramodulen i fästet för kameramodulen.
- 3 Rikta in skruvhålen i kameramonteringen med skruvhålen i bildskärmsramen.
- 4 Sätt tillbaka skruvarna som håller fast kameramonteringen i bildskärmsramen.

Nödvändiga efterhandsåtgärder

- 1 Sätt tillbaka mittramen. Se "Sätta tillbaka mittramen" på sidan 85.
- 2 Sätt tillbaka bildskärmspanelen. Se "Sätta tillbaka bildskärmspanelen" på sidan 77.
- 3 Sätt tillbaka moderkortet. Se "Sätta tillbaka moderkortet" på sidan 71.
- 4 Sätt tillbaka moderkortshöljet. Se "Sätta tillbaka moderkortshöljet" på sidan 36.
- 5 Sätt tillbaka fläkten. Se "Sätta tillbaka fläkten" på sidan 56.
- 6 Sätt tillbaka omvandlarkortet. Se "Sätta tillbaka omvandlarkortet" på sidan 30.
- 7 Följ anvisningarna från steg 3 till steg 5 i "Sätta tillbaka hårddisken" på sidan 23.
- 8 Följ anvisningarna från steg 4 till steg 6 i "Sätta tillbaka den optiska enheten" på sidan 26.
- 9 Sätt tillbaka det bakre höljet. Se "Sätta tillbaka det bakre höljet" på sidan 20.
- 10 Sätt tillbaka stativet. Se "Sätta tillbaka stativet" på sidan 18.
- 11 Sätt tillbaka stativhöljet. Se "Sätta tillbaka stativhöljet" på sidan 16.
- 12 Följ anvisningarna i "När du har arbetat inuti datorn" på sidan 13.



WARNING! Innan du utför något arbete inuti datorn ska du läsa säkerhetsinstruktionerna som medföljde datorn och följa stegen i "Innan du börjar" på sidan 11. Mer säkerhetsinformation finns på hemsidan för regel efterlevnad på [dell.com/regulatory_compliance](https://www.dell.com/regulatory_compliance).

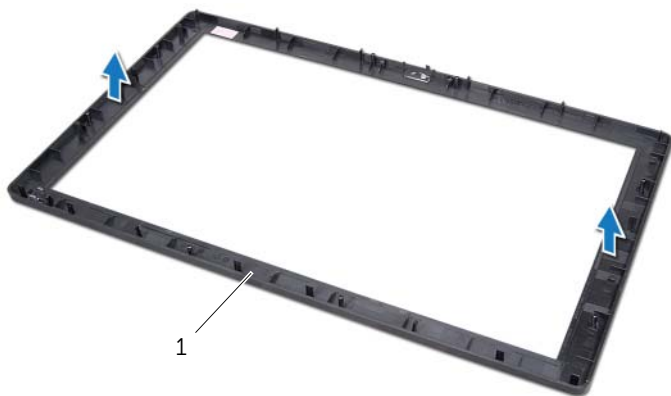
Ta bort bildskärmsramen

Nödvändiga förhandsåtgärder

- 1 Ta bort stativhöljet. Se "Ta bort stativhöljet" på sidan 15.
- 2 Ta bort stativet. Se "Ta bort stativet" på sidan 17.
- 3 Ta bort det bakre höljet. Se "Ta bort det bakre höljet" på sidan 19.
- 4 Följ anvisningarna från steg 1 till steg 3 i "Ta bort den optiska enheten" på sidan 25.
- 5 Följ anvisningarna från steg 1 till steg 2 i "Ta bort hårddisken" på sidan 21.
- 6 Ta bort omvandlarkortet. Se "Ta bort omvandlarkortet" på sidan 29.
- 7 Ta bort fläkten. Se "Ta bort fläkten" på sidan 55.
- 8 Ta bort moderkortshöljet. Se "Ta bort moderkortshöljet" på sidan 35.
- 9 Ta bort moderkortet. Se "Ta bort moderkortet" på sidan 69.
- 10 Ta bort bildskärmspanelen. Se "Ta bort bildskärmspanelen" på sidan 73.
- 11 Ta bort mittramen. Se "Ta bort mittramen" på sidan 83.
- 12 Ta bort den infraröda mottagaren. Se "Ta bort den infraröda mottagaren" på sidan 79.
- 13 Ta bort kameramodulen. Se "Ta bort kameramodulen" på sidan 87.

Förfarande

Ta bort bildskärmsramen.



1 bildskärmsram

Sätta tillbaka bildskärmsramen

Förfarande

Placera bildskärmsramen på en ren yta.

Nödvändiga efterhandsåtgärder

- 1** Sätt tillbaka kameramodulen. Se "Sätta tillbaka kameramodulen" på sidan 89.
- 2** Sätt tillbaka den infraröda mottagaren. Se "Sätta tillbaka den infraröda mottagaren" på sidan 82.
- 3** Sätt tillbaka mittramen. Se "Sätta tillbaka mittramen" på sidan 85.
- 4** Sätt tillbaka bildskärmspanelen. Se "Sätta tillbaka bildskärmspanelen" på sidan 77.
- 5** Sätt tillbaka moderkortet. Se "Sätta tillbaka moderkortet" på sidan 71.
- 6** Sätt tillbaka moderkortshöljet. Se "Sätta tillbaka moderkortshöljet" på sidan 36.
- 7** Sätt tillbaka fläkten. Se "Sätta tillbaka fläkten" på sidan 56.
- 8** Sätt tillbaka omvandlarkortet. Se "Sätta tillbaka omvandlarkortet" på sidan 30.
- 9** Följ anvisningarna från steg 3 till steg 5 i "Sätta tillbaka hårddisken" på sidan 23.
- 10** Följ anvisningarna från steg 4 till steg 6 i "Sätta tillbaka den optiska enheten" på sidan 26.
- 11** Sätt tillbaka det bakre höljet. Se "Sätta tillbaka det bakre höljet" på sidan 20.
- 12** Sätt tillbaka stativet. Se "Sätta tillbaka stativet" på sidan 18.
- 13** Sätt tillbaka stativhöljet. Se "Sätta tillbaka stativhöljet" på sidan 16.
- 14** Följ anvisningarna i "När du har arbetat inuti datorn" på sidan 13.

Översikt

Använd systeminstallationsprogrammet för att:

- Få information om maskinvaran som är installerad på datorn, till exempel RAM- och hårddiskstorlek
- Ändra systemkonfigurationsinformationen
- Sätta eller ändra alternativ som användaren kan välja, till exempel användarlösenord, typ av hårddisk som är installerad och aktivering/inaktivering av grundenheter



VIKTIGT! Såvida du inte är en mycket kunnig datoranvändare bör du inte ändra inställningarna i programmet. Vissa ändringar kan göra så att datorn inte fungerar som den ska.



OBS! Innan du gör ändringar i systeminställningarna rekommenderar vi att du antecknar informationen som visas på systeminstallationsskärmen och sparar den ifall du skulle behöva den senare.

Öppna systeminstallationsprogrammet

- 1 Starta (eller starta om) datorn.
- 2 Under självtestet, när DELL-logotypen visas väntar du på att F2-prompten ska visas och trycker sedan omedelbart på <F2>.



OBS! F2-prompten indikerar att tangentbordet har aktiverats. Prompten kan komma väldigt snabbt så du måste vara beredd på att den ska visas och sedan trycka på <F2>. Om du trycker på <F2> innan prompten visas, fungerar det inte. Om du väntar för länge och operativsystemets logotyp visas bör du vänta till skrivbordet i Microsoft Windows visas. Stäng sedan av datorn och försök igen. Se "Stänga av datorn och anslutna enheter" på sidan 11.

Systeminstallationsskärmar

På systeminstallationsskärmen visas aktuell eller ändringsbar konfigurationsinformation för datorn. Informationen på skärmen delas in i tre områden: **setup item** (inställningsposter), **help screen** (hjälpsskärmar) och **key functions** (tangentfunktioner).

<p>Setup Item (inställningsposter) — Det här fältet visas på vänster sida av systeminstallationsfönstret. Fältet består av en bläddringslista med alternativ som anger datorns konfiguration, inklusive installerad maskinvara, energisparfunktioner och säkerhetsfunktioner.</p> <p>Bläddra uppåt och nedåt i listan med hjälp av upp- och nedpiltangenterna. När ett alternativ markerats visas mer information om det alternativet och dess inställningar i Help Screen (hjälpsskärm).</p>	<p>Help Screen (hjälpsskärm) — Det här fältet visas på höger sida av systeminstallationsfönstret och innehåller information om alternativen i listan Setup Item (inställningsposter). I det här fältet kan du visa information om datorn och ändra aktuella inställningar.</p> <p>Tryck på upp- och nedpiltangenterna för att markera ett alternativ. Tryck på <Retur> för att aktivera ett alternativ och återgå till Setup Item (inställningsposter).</p> <p>OBS! Du kan inte ändra alla inställningar som visas på skärmen Setup Item (inställningsposter).</p>
<p>Key Functions (tangentfunktioner) — Det här fältet visas under Help Screen (hjälpsskärm) och visar tangenter och deras funktioner i det aktiva systeminstallationsfönstret.</p>	

Alternativ i systeminstallationsprogrammet



OBS! Beroende på datorn och vilka enheter som är installerade visas kanske inte alla alternativ exakt som i den här listan.

Main (huvudmeny) – System Information (systeminformation)

BIOS Revision (BIOS-revision)	Visar revisionsnumret för BIOS
BIOS Build Date (BIOS-byggdatum)	Visar BIOS-byggdatumet i formatet mm/dd/åååå
System Name (systemnamn)	Visar datormodellen
System Time (systemtid)	Visar aktuell tid i formatet tt:mm:ss
System Date (systemdatum)	Visar aktuellt datum i formatet mm/dd/åååå
Service Tag (servicenummer)	Visar datorns servicenummer
Service Tag Input (inmatning av servicenummer)	Här anger du datorns servicenummer om fältet Service Tag (servicenummer) är tomt
Asset Tag (inventariebeteckning)	Visar datorns inventariebeteckning om den finns tillgänglig

Main (huvudmeny)– Processor Information (processorinformation)

Processor Type (processortyp)	Visar processortypen
Processor ID (processor-ID)	Visar processor-ID:t
Processor Core Count (antal processorkärnor)	Visar antalet kärnor
Processor L1 Cache (processorns L1-cache)	Visar storleken på processorns L1-cache
Processor L2 Cache (processorns L2-cache)	Visar storleken på processorns L2-cache
Processor L3 Cache (processorns L3-cache)	Visar storleken på processorns L3-cache

Main (huvudmeny)– Memory Information (minnesinformation)

Memory Installed (installerat minne)	Visar i MB hur mycket minne som är installerat
Memory Running Speed (minneshastighet)	Visar minneshastigheten i MHz

Memory Technology
(minnesteknik)

Visar typen av installerat minne

Main (huvudmeny)— SATA Information (SATA-information)

SATA 1

Device Type (enhetstyp) Visar den SATA-enhet som är ansluten till SATA 1-kontakten

Device ID (enhets-ID) Visar serienumret på SATA 1-enheten

Device Size (enhetsstorlek) Visar storleken på SATA 1-enheten i GB, om enheten är en hårddisk

SATA 2

Device Type (enhetstyp) Visar den SATA-enhet som är ansluten till SATA 2-kontakten

Device ID (enhets-ID) Visar serienumret på SATA 2-enheten

Device Size (enhetsstorlek) Visar storleken på SATA 2-enheten i GB, om enheten är en hårddisk

Advanced (avancerat) — Processor Configuration (processorkonfiguration)

Intel Hyper-Threading Technology (Intel hypertrådteknik) Här kan du aktivera eller inaktivera funktionen för Intel hypertrådteknik för processorn — Enabled (aktiverad) eller Disabled (inaktiverad) (standardinställningen är Enabled (aktiverad))

Intel(R) SpeedStep Technology (Intel(R) SpeedStep-teknik) Här kan du aktivera eller inaktivera funktionen för Intel SpeedStep-teknik för processorn — Enabled (aktiverad) eller Disabled (inaktiverad) (standardinställningen är Enabled (aktiverad))

Intel(R) Virtualization Technology (Intel(R) virtualiseringsteknik) Här kan du aktivera eller inaktivera funktionen för Intel virtualiseringsteknik för processorn — Enabled (aktiverad) eller Disabled (inaktiverad) (standardinställningen är Enabled (aktiverad))

CPU XD Support (CPU XD-support)	Här kan du aktivera eller inaktivera inaktiveringsläget för körning för processorn — Enabled (aktiverad) eller Disabled (inaktiverad) (standardinställningen är Enabled (aktiverad))
Limit CPUID Value (begränsa CPUID-värde)	Här kan du begränsa maxvärdet som processorns standard CPUID-funktion stöder — Enabled (aktiverad) eller Disabled (inaktiverad) (standardinställningen är Disabled (inaktiverad))
Multi Core Support (flerkärnssupport)	Här kan du aktivera eller inaktivera flera kärnor — Enabled (aktiverad) eller Disabled (inaktiverad) (standardinställningen är Enabled (aktiverad))
Intel(R) Turbo Boost Technology (Intel(R) Turbo Boost-teknik)	Här kan du aktivera eller inaktivera läget för Turbo Boost-teknik för processorn — Enabled (aktiverad) eller Disabled (inaktiverad) (standardinställningen är Enabled (aktiverad)) OBS! Alternativet för Intel Turbo Boost-teknik visas endast om funktionen stöds av processorn.

Advanced (avancerat) — USB Configuration (USB-konfiguration)

Rear USB Ports (bakre USB-portar)	Här kan du aktivera eller inaktivera de bakre USB-portarna — Enabled (aktiverad) eller Disabled (inaktiverad) (standardinställningen är Enabled (aktiverad))
Side USB Ports (USB-portar på sidan)	Här kan du aktivera eller inaktivera USB-portarna på sidan — Enabled (aktiverad) eller Disabled (inaktiverad) (standardinställningen är Enabled (aktiverad))

Advanced (avancerat) – Onboard Device Configuration (konfiguration av inbyggda enheter)

Onboard Audio Controller (inbyggd ljudstyrenhet)	Här kan du aktivera eller inaktivera den inbyggda ljudstyrenheten Enabled (aktiverad) eller Disabled (inaktiverad) (standardinställningen är Enabled (aktiverad))
SATA Mode (SATA-läge)	Visar datorns SATA-läge (standardinställningen är ATA)
Onboard LAN Controller (inbyggd LAN-styrenhet)	Här kan du aktivera eller inaktivera den inbyggda LAN-styrenheten Enabled (aktiverad) eller Disabled (inaktiverad) (standardinställningen är Enabled (aktiverad))
Onboard LAN Boot ROM (inbyggd LAN-start-ROM)	Den här funktionen låter dig starta datorn från ett nätverk Enabled (aktiverad) eller Disabled (inaktiverad) (standardinställningen är Disabled (inaktiverad))

Boot (uppstart)

Numlock Key (Numlock-tangent)	Här kan du sätta statusen för Numlock-tangenten vid uppstart On (på), Off (av) (standardinställningen är On (på))
Keyboard Errors (tangentbordsfel)	Här kan du aktivera eller inaktivera visningen av tangentbordsrelaterade fel vid uppstart Report (rapportera) eller Do Not Report (rapportera inte) (standardinställningen är Report (rapportera))
USB Boot Support (stöd för USB-start)	Här kan du aktivera eller inaktivera start från USB-lagringsenheter som t.ex. en hårddisk, en optisk enhet och en USB-nyckel Enabled (aktiverad) eller Disabled (inaktiverad) (standardinställningen är Enabled (aktiverad))
Boot Mode (startläge)	Här kan du välja startläge för datorn Legacy (äldre typ) eller UEFI (standardinställningen är Legacy (äldre typ))

Boot (uppstart) (fortsättning)

1st Boot Device (första startenhet)	Visar den första startenheten
2nd Boot Device (andra startenhet)	Visar den andra startenheten
3rd Boot Device (tredje startenhet)	Visar den tredje startenheten
4th Boot Device (fjärde startenhet)	Visar den fjärde startenheten
5th Boot Device (femte startenhet)	Visar den femte startenheten
Hard Disk Drivers (hårddiskar)	Visar startsekvensen för hårddisken
USB Storage Drivers (USB-lagringsenheter)	Visar startsekvensen för USB-lagringsenheten
CD/DVD ROM Drivers (CD/DVD ROM-enheter)	Visar startsekvensen för CD/DVD ROM-enheten

Power (strömförsörjning)

Wake Up by Integrated LAN/WLAN (vakna från inbyggt LAN/WLAN)	Låter datorn starta upp från specialsignaler från LAN eller trådlöst LAN Enabled (aktiverad) eller Disabled (inaktiverad) (standardinställningen är Disabled (inaktiverad))
AC Recovery (nätåterställning)	Här kan du konfigurera datorns beteende när den återställs efter ett strömavbrott Power Off (ström av), Power On (ström på) eller Last Power State (senaste strömläget) (standardinställningen är Power Off (ström av))
Auto Power On (automatisk start)	Här kan du aktivera eller inaktivera funktionen så att datorn startar automatiskt Enabled (aktiverad) eller Disabled (inaktiverad) (standardinställningen är Disabled (inaktiverad))

Auto Power On Mode (läget automatisk start)	Här kan du ställa in datorn så att den startar automatiskt varje dag eller på en förvald dag. Alternativet kan endast konfigureras om Auto Power On (automatisk start) är satt till Enabled (aktiverad) Everyday (varje dag) eller Selected Day (vald dag) (standardinställningen är Selected Day (vald dag))
Auto Power On Date (automatiskt startdatum)	Här kan du ange datumet då datorn skall starta automatiskt. Alternativet kan endast konfigureras om Auto Power On (automatisk start) är satt till Enabled (aktiverad) 1 till 31 (standardinställningen är 15)
Auto Power On Time (automatisk starttid)	Här kan du ange tiden då datorn skall starta automatiskt. Alternativet kan endast konfigureras om Auto Power On (automatisk start) är satt till Enabled (aktiverad) tt:mm:ss (standardinställningen är 12:30:30)

Security (säkerhet)

Supervisor Password (administrationslösenord)	Visar administrationslösenordet
User Password (användarlösenord)	Visar användarlösenordet
Set User Password (ange användarlösenord)	Här kan du ange, ändra eller radera användarlösenordet
Password Check (lösenordskontroll)	Här kan du aktivera lösenordskontroll antingen när systeminstallationsprogrammet öppnas eller varje gång datorn startas Setup (inställning) eller Always (alltid) (standardinställningen är Setup (inställning)) OBS! Lösenordskontrollen är endast synlig när användarlösenordet är inställt.

Set Supervisor Password (ange administrationslösenord)	Här kan du ange, ändra eller radera administrationslösenordet. Administrationslösenordet styr åtkomsten till systeminstallationsprogrammet. OBS! Om du tar bort administrationslösenordet raderas användarlösenordet. Ställ in administrationslösenordet innan du ställer in användarlösenordet.
User Access Level (åtkomstnivå för användare)	Här kan du begränsa eller ge åtkomst till systeminstallationsprogrammet. No Access (ingen åtkomst), View Only (endast visning), Limited (begränsad) eller Full Access (full åtkomst) (standardinställningen är Full Access (full åtkomst)) <ul style="list-style-type: none"> • No Access (ingen åtkomst): Användare kan inte redigera alternativ i systeminstallationsprogrammet • View Only (endast visning): Användare kan endast visa alternativ i systeminstallationsprogrammet • Limited (begränsad): Användare kan endast redigera vissa alternativ i systeminstallationsprogrammet • Full Access (full åtkomst): Användare kan redigera alla alternativ i systeminstallationsprogrammet förutom administrationslösenordet


Exit (avsluta)

Save Changes and Reset (spara ändringar och avsluta)	Avslutar systeminstallationsprogrammet och sparar ändringarna
Discard Changes and Reset (avsluta utan att spara ändringarna)	Avslutar systeminstallationsprogrammet och laddar de föregående värdena för alla alternativ i systeminstallationsprogrammet
Load Defaults (läs in standardvärden)	Laddar standardvärdena för alla alternativ i systeminstallationsprogrammet

Boot Sequence (startsekvens)

Med den här funktionen kan du ändra enheternas startordning.

Boot Options (startalternativ)

- **USB Floppy Drive (USB-diskettenhet)** — datorn försöker starta från USB-diskettenheten. Om enheten saknar operativsystem visas ett felmeddelande.
- **Internal HDD Devices (inbyggda hårddiskar)** — datorn försöker starta från den primära hårddisken. Om enheten saknar operativsystem visas ett felmeddelande.
- **USB Storage Device (USB-lagringenhet)** — sätt i minnesenheten i en USB-port och starta om datorn. När `F12 Boot Options` visas längst ned till höger på skärmen trycker du på `<F12>`. Enheten identifieras av systemets BIOS och alternativet för USB Flash läggs till på startmenyn.
- **ODD Drive (inbyggda optiska enheter)** — datorn försöker starta från den optiska enheten. Om det inte finns någon skiva i enheten eller om skivan inte är startbar genereras ett felmeddelande i datorn.
 -  **OBS!** Om du vill starta från en USB-enhet måste enheten vara startbar. Kontrollera att den är startbar i dokumentationen för enheten.
- **Onboard NIC Device (inbyggt nätverkskort)** — datorn försöker starta från nätverket. Om nätverket saknar operativsystem visas ett felmeddelande.
 -  **OBS!** För att kunna starta från nätverket måste alternativet `Onboard LAN boot ROM` (inbyggd LAN-start-ROM) vara aktiverat i systeminstallationsprogrammet. Se "Alternativ i systeminstallationsprogrammet" på sidan 97.

Ändra startordning en gång

Du kan använda den här funktionen om du vill ändra den aktuella startsekvensen, exempelvis att starta från den optiska enheten för att köra Dell Diagnostics på skivan *Drivers and Utilities*. När de diagnostiska testen har slutförts återställs den föregående startsekvensen.

- 1 Om du startar från en USB-enhet, ansluter du den till en USB-port.
- 2 Starta (eller starta om) datorn.
- 3 Tryck på <F12> när **F2 Setup**, **F12 Boot Options** visas längst ned till höger på skärmen.



OBS! Om du väntar för länge och operativsystemets logotyp visas bör du vänta till skrivbordet i Microsoft Windows visas. Stäng sedan av datorn och försök igen.

Boot Device Menu (startenhetsmeny) visas med alla tillgängliga startenheter.

- 4 I Boot Device Menu (startenhetsmenyn) väljer du den enhet som du vill starta från. Om du till exempel startar från ett USB-minne markerar du **USB Storage Device** (USB-enhet) och trycker på <Retur>.



OBS! Om du vill starta från en USB-enhet måste enheten vara startbar. Kontrollera att den är startbar i dokumentationen för enheten.

Ändra startsekvens för senare tillfällen

- 1 Starta systeminstallationsprogrammet. Se "Öppna systeminstallationsprogrammet" på sidan 95.
- 2 Använd piltangenterna för att markera menyalternativet **Boot** (start) och tryck på <Retur> så visas menyn.



OBS! Anteckna den aktuella startsekvensen om du skulle vilja återställa den.

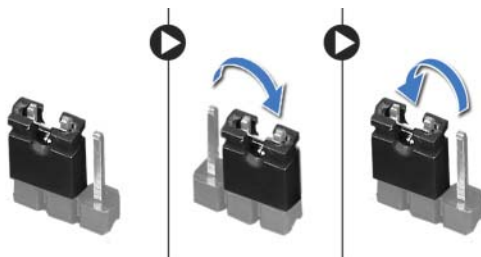
- 3 Tryck på upp- eller ner-piltangenterna för att gå igenom listan med enheter.
- 4 Tryck på plus (+) eller minus (-) för att ändra startprioriteten för enheten.

Rensa glömda lösenord

! **WARNING!** Innan du utför någon av åtgärderna i det här avsnittet ska du läsa igenom säkerhetsinstruktionerna som medföljde datorn och följer stegen i "Innan du börjar" på sidan 11. Mer säkerhetsinformation finns på hemsidan för regelefterlevnad på dell.com/regulatory_compliance.

! **WARNING!** Datorn måste kopplas bort från eluttaget för att du ska kunna nollställa lösenordsinställningarna.

- 1 Ta bort stativhöljet. Se "Ta bort stativhöljet" på sidan 15.
- 2 Ta bort stativet. Se "Ta bort stativet" på sidan 17.
- 3 Ta bort det bakre höljet. Se "Ta bort det bakre höljet" på sidan 19.
- 4 Ta bort moderkortshöljet. Se "Ta bort moderkortshöljet" på sidan 35.
- 5 Leta upp 3-stiftsbygeln för lösenordsåterställning (PWCLR1) på moderkortet. Se "Komponenter på moderkortet" på sidan 8.
- 6 Ta bort 2-stiftsbygglingskontakten från stift 2 och 3 och sätt den på stift 1 och 2.



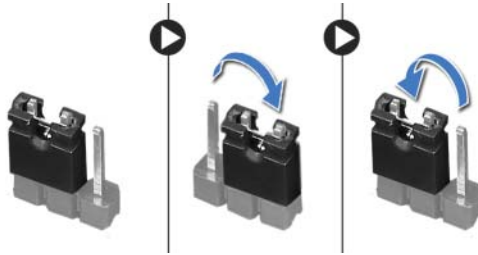
- 7 Vänta i ca fem sekunder för att rensa lösenordsinställningarna.
- 8 Tag bort 2-stiftsbygglingskontakten från stiften 1 och 2 och sätt tillbaka den på stiften 2 och 3.
- 9 Sätt tillbaka moderkortshöljet. Se "Sätta tillbaka moderkortshöljet" på sidan 36.
- 10 Sätt tillbaka det bakre höljet. Se "Sätta tillbaka det bakre höljet" på sidan 20.
- 11 Sätt tillbaka stativet. Se "Sätta tillbaka stativet" på sidan 18.
- 12 Sätt tillbaka stativhöljet. Se "Sätta tillbaka stativhöljet" på sidan 16.
- 13 Följ anvisningarna i "När du har arbetat inuti datorn" på sidan 13.

Rensa CMOS-inställningar

! **WARNING!** Innan du utför någon av åtgärderna i det här avsnittet ska du läsa igenom säkerhetsinstruktionerna som medföljde datorn och följer stegen i "Innan du börjar" på sidan 11. Mer säkerhetsinformation finns på hemsidan för regel efterlevnad på dell.com/regulatory_compliance.

! **WARNING!** Datorn måste kopplas bort från eluttaget för att du ska kunna nollställa CMOS-inställningen.

- 1 Ta bort stativhöljet. Se "Ta bort stativhöljet" på sidan 15.
- 2 Ta bort stativet. Se "Ta bort stativet" på sidan 17.
- 3 Ta bort det bakre höljet. Se "Ta bort det bakre höljet" på sidan 19.
- 4 Ta bort moderkortshöljet. Se "Ta bort moderkortshöljet" på sidan 35.
- 5 Leta upp 3-stifts bygeln för CMOS-återställning (CMOCL1) på moderkortet. Se "Komponenter på moderkortet" på sidan 8.
- 6 Ta bort 2-stiftsbygglingskontakten från stift 2 och 3 och sätt den på stift 1 och 2.




- 7 Vänta i cirka fem sekunder för att rensa CMOS-inställningen.
- 8 Tag bort 2-stiftsbygglingskontakten från stiften 1 och 2 och sätt tillbaka den på stiften 2 och 3.
- 9 Sätt tillbaka moderkortshöljet. Se "Sätta tillbaka moderkortshöljet" på sidan 36.
- 10 Sätt tillbaka det bakre höljet. Se "Sätta tillbaka det bakre höljet" på sidan 20.
- 11 Sätt tillbaka stativet. Se "Sätta tillbaka stativet" på sidan 18.
- 12 Sätt tillbaka stativhöljet. Se "Sätta tillbaka stativhöljet" på sidan 16.
- 13 Följ anvisningarna i "När du har arbetat inuti datorn" på sidan 13.

BIOS kan behöva uppdateras (flashas) när en uppdatering finns tillgänglig eller när du byter ut moderkortet.

Så här uppdaterar (flashar) du BIOS:

- 1 Starta datorn.
- 2 Gå till **support.dell.com/support/downloads**.
- 3 Hitta filen med BIOS-uppdateringen för din dator:

 **OBS!** Servicenumret för din dator finns på en etikett på baksidan av datorn. Mer information finns i *Snabbstartguiden* som levererades med datorn.

Om du känner till datorns servicenummer eller expresskod:

- a Ange datorns servicenummer eller expresskod i fältet **Service Tag or Express Service Code** (Servicenummer eller expresskod).
- b Klicka på **Submit** (Skicka) och forstsätt till steg 4.

Om du inte känner till datorns servicenummer eller expresskod:

- a Välj ett av följande alternativ:
 - **Känn automatiskt av servicenumret**
 - **Välj från listan My Products and Services (Mina produkter och tjänster)**
 - **Välj i en lista med alla Dells produkter**
- b Klicka på **Continue** (Fortsätt) och följ anvisningarna på skärmen.

- 4 En resultatlista visas på skärmen. Klicka på **BIOS**.
- 5 Hämta den senaste BIOS-filen genom att klicka på **Download File** (hämta fil).
- 6 I fönstret **Please select your download method below** (Välj metod för hämtning) klickar du på **Download Now** (Hämta nu).
- 7 I fönstret **Save As** (Spara som) väljer du en lämplig för filen på datorn.
- 8 Om fönstret **Download Complete** (Hämtning klar) visas klickar du på **Close** (Stäng).
- 9 Navigera till mappen som du hämtade BIOS-uppdateringsfilen till. Filikonen visas i mappen och har samma namn som den nedladdade BIOS-uppdateringsfilen.
- 10 Dubbelklicka på ikonen för BIOS-uppdateringsfilen på skrivbordet och följ anvisningarna som visas på skärmen.

